



Biuletyn Informacyjny

AKADEMII ROLNICZEJ

im. Hugona Kołłątaja

Numer 4(37) wrzesień–październik 2004

ISSN 1425-2015

Inauguracja roku akademickiego 2004/2005
Wyniki oceny nauczycieli akademickich



Kraków 2004



Zaproszeni goście

Przemówienie inauguracyjne JM
Rektora prof. dr hab. Zbigniewa Ślipka



Wręczenie odznaczeń pracownikom AR



Immatrykulacja studentów I roku



Uroczystość inauguracji uświetnił występ Chóru Akademii Rolniczej w Krakowie
pod dyрекcją mgr Joanny Gutowskiej.

INAUGURACJA ROKU AKADEMICKIEGO 2004/2005

5 października 2004 r. w Centrum Kongresowym Akademii Rolniczej im. Hugona Kollataja odbyła się uroczysta – 52 inauguracja nowego roku akademickiego. Wzięli w niej udział pracownicy i studenci Akademii oraz licznie zaproszeni goście. Uroczystość poprzedzona została Mszą Świętą, którą odprawił ks. kard. Franciszek Macharski w Kościele Pana Jezusa Dobrego Pasterza.

Program Inauguracji roku akademickiego 2004/2005 przedstawiał się następująco:

- *Gaude Mater Polonia*
- otwarcie uroczystości i przemówienie inauguracyjne Rektora – prof. dr hab. Zbigniewa Ślipka
- wręczenie nagród, odznaczeń i medali
- Immatrykulacja
- *Gaudeamus igitur*
- Wystąpienie Krzysztofa Klęczara – przewodniczącego Uczelnianej Rady Samorządu Studentów
- Wykład inauguracyjny prof. dr hab. Zenona Pijanowskiego pt. „Kształtowanie środowiska a rozwój obszarów wiejskich”.

SPIS TREŚCI

Inauguracja roku akademickiego 2004/2005	1
Odznaczenia 2004	12
Wyniki oceny nauczycieli akademickich za lata 1999/2000–2002/2003	13
Rekrutacja na studia w 2004 r.	36
Nowoczesne metody kształcenia – e-learning w AR	38
Wspomnienia	39
Konferencje, zjazdy, spotkania	41
Z prac Senatu	43
Kronika	46

Redaguje

Prof. dr hab. Zbigniew Staliński
– Redaktor Naczelny

Mgr inż. Małgorzata Przybyło-Micek

Adres redakcji

Biuro Promocji
Akademii Rolniczej w Krakowie
Al. Mickiewicza 21
31-120 Kraków
tel.: (+48 12) 662-43-96
fax: (+48 12) 633-62-45
e-mail: bprom@ar.krakow.pl

Wydawca

Akademia Rolnicza w Krakowie

Fotografie

Andrzej Owsiński
Gabriel Wojcieszek
Piotr Micek
Adam Mróz

Redakcja zastrzega sobie prawo do dokonywania skrótów i zmian redakcyjnych w nadesłanych tekstach.

Biuletyn Informacyjny jest dostępny w wersji internetowej na stronach Akademii Rolniczej: www.ar.krakow.pl

Skład, łamanie, druk:

DRUKMAR
ul. Rzemieślnicza 10
32-080 Zabierzów

PRZEMÓWIENIE INAUGURACYJNE

JM REKTORA

PROF. DR HAB. ZBIGNIEWA ŚLIPKA

Tegoroczna inauguracja roku akademickiego odbywa się w sytuacji zgola odmiennej, jeśli zważyć kontekst zewnętrzny, ale przecież wpisana jest w ciągłość rozwoju Akademii trwającą już 50 lat, a biorąc pod uwagę rolnicze tradycje uniwersyteckie w Krakowie – 114 lat.

Ten dodatkowy wymiar dnia dzisiejszego to fakt naszej przynależności do UE w każdym obszarze – również w przestrzeni edukacyjnej i badawczej. To także zauważalne, priorytetowe postrzeganie rolnictwa i wsi w naszej rzeczywistości. Rolnictwo przestało być tematem marginalnym i podobnie jak to jest w krajach wysoko rozwiniętych zajmuje szczególnie wysoką pozycję w systemie gospodarki. Nasz kraj czeka na wielkie, historyczne przemiany na polskiej wsi. Z tego m. in. powodu rośnie zainteresowanie agroedukacją i kształceniem w obszarach okołorolniczych zarówno młodzieży wiejskiej jak i miejskiej.

W takim kontekście wizja upadku rolniczego szkolnictwa wyższego, czy też jego ograniczania, jest moim zdaniem z gruntu fałszywa. Nierzadko jestem zmuszony do korygowania tego obrazu przy jedynym wszak założeniu – że uczelnie rolnicze podejmować będą wysiłek na rzecz reform, na rzecz własnego rozwoju. Mając okazję do odwiedzania innych uczelni polskich i zagranicznych, w tym także rolniczych, pozwolę sobie wyrazić opinię, że wiele z nich rozwija się w przyspieszonym tempie śmiało przeprowadzając reformy. Nasza uczelnia zachowując swą tożsamość również dostosowuje się do zmieniających się warunków. W ostatnich dwóch kadencjach okazała się zdolna do podejmowania wielu (może nie w takim zakresie jakbyśmy chcieli) przedsięwzięć w odpowiedzi na pojawiające się wyzwania. Dokonałyśmy zasadniczej zmiany poprawiając efektywność zarządzania poprzez decentralizację. Nasza aktywność umocniła korzystny wizerunek uczelni w otoczeniu, w konkretnej nowej rzeczywistości. W warunkach wolnego rynku i otwartego społeczeństwa ważne są bowiem działania związane z promocją uczelni. Wykorzystałyśmy do osiągnięcia tego celu jubileusz Akademii. Sądzę, że były to potrzebne i korzystne działania.

Odnotowujemy wzrost liczby kandydatów na studia. W ostatniej rekrutacji liczba kandydatów na 1 miejsce wyniosła 3,3 (przy znacznym jednak zróżnicowaniu pomiędzy wydziałami). Jest to niezmiernie ważne, ponieważ chcielibyśmy utrzymywać elitarne studia w warunkach masowego kształcenia. Przy tej pozornej sprzeczności chodzi nam o relacje. Uważam bowiem, że dopóki mamy, średnio ujmując ponad 3 kandydatów na 1 miejsce, dopóty uczelnia zachowuje kształcenie elitarne. W tym kontekście jest to trudne wyzwanie dla tych wydziałów, na których oferta kształcenia nie rozwija się. Wyrażam przekonanie, że nowa matura, do której dostosowaliśmy już nasz system rekrutacji pozwoli w dal-

szym ciągu kontynuować takie elitarnie kształcenie w naszej Akademii. Jestem także przekonany, że pozytywne wyniki akredytacji, którą sukcesywnie przeprowadza Państwowa Komisja Akredytacyjna, będą motywowały młodzież do studiowania właśnie u nas.

Sytuację w obszarze badań naukowych można ogólnie uznać za ustabilizowaną na obecnym poziomie finansowania badań (0,37% PKB). Jak to się ma do zapisów strategii lisbońskiej, gdzie do 2010 r. nakłady na naukę w krajach UE mają stanowić 3% PKB, pozwolił Państwo nie będę komentował. Wzrasta liczba publikacji naukowych – w bieżącym roku ukazało się ponad 1500 prac naukowych, opublikowanych w uznanych czasopiśmie krajowych i zagranicznych. Wzrasta poziom finansowania badań – zarówno dotacyjny jak i w obszarze grantów indywidualnych oraz tematów zleczanych. Dane te są publikowane i stanowią dowód, że utrzymujemy naszą pozycję. Mam jednak poczucie, że nie w pełni wykorzystujemy wszystkie możliwości. Liczba projektów międzynarodowych, realizowanych przez uczelnię wynosi siedem oraz jeden w VI PR. Mamy 35 umów międzynarodowych. Sądzę, że to zbyt mało jak na nasz olbrzymi i ciągle rosnący potencjał twórczy.

W ubiegłym roku akademickim tytuł naukowy profesora uzyskało 16 osób, wypromowaliśmy 5-ciu doktorów habilitowanych – to zbyt mało. Natomiast liczba nadanych stopni doktora jest nadal korzystna. W ubiegłym roku akademickim wypromowaliśmy 56 doktorów.

Podobnie ustabilizowana jest sytuacja w zakresie poziomu zatrudnienia. Przy sukcesywnym, umiarkowanym wzroście liczby studentów (aktualnie studiuje ponad 13 000 osób) zatrudnienie utrzymuje się na niezmiennym poziomie. Naszą społeczność stanowi 1400 pracowników. Połowa to nauczyciele akademicy, w tym 121 profesorów tytułarnych oraz 99 doktorów habilitowanych. Dane te, bardzo skrótowo przedstawione, stanowią miarę wysiłku kadry akademickiej oraz skuteczności działań proefektywnościowych, które podejmujemy w sferze organizacji systemu studiów.

Jeśli chodzi o płace, to po ostatniej podwyżce relacje przeciętnego wynagrodzenia brutto w stosunku do kwoty bazowej w sferze budżetowej utrzymane są z dokładnością do pojedynczych procentów. Proporcje tego wynagrodzenia w grupach asystentów, adiunktów i profesorów kształtują się jak 1: 2: 3.

Miniony rok akademicki można ocenić jako pomyślny z punktu widzenia gospodarki finansowej. Uczelnia realizuje plan rzeczowo-finansowy bez zakłóceń. Zapewnia jej to stabilność i równowagę. Ten stan jest efektem wdrożonych reform w zakresie zarządzania finansami i dyscypliny budżetowej. Uważam, że moim obowiązkiem jest przypomnieć pamiętną uchwałę Senatu AR sprzed pięciu lat „O konieczności zredukowania deficytu budżetowego uczelni i działaniach zmierzających do tego celu”. Warto zaznaczyć, że po rozliczeniu budżetu w 2004 roku zwróciły ostatnią ratę zadłużenia wewnętrzne na ZFŚS w wysokości ponad 0,5 mln zł. Mam nadzieję, że w nowej kadencji, a więc już niebawem mój następcą nie będzie musiał w tak szczególnym momencie jakim jest inauguracja roku akademickiego

podnosić problemów finansowych. Będą one zatem biegły swoim normalnym torem. Wtedy można będzie z satysfakcją stwierdzić, że cel nasz osiągnęliśmy, że warto było podjąć reformy w tym obszarze.

Już dzisiaj możemy zauważyć, że coroczny wzrost funduszu zasadniczego pozwala na śmielsze podejmowanie zadań inwestycyjnych i remontowych. Akademia realizuje program inwestycyjny obejmujący budowę Wydziału Technologii Żywności (12 tys. m²) oraz modernizację i remonty, prowadzone w tym roku na dużą skalę. Mogliśmy sobie na to pozwolić angażując środki własne, ale przede wszystkim bazując na zwiększonej dotacji na inwestycje, którą MENIS przyznało w wyniku porozumienia zawartego z Uniwersytetem Rzeszowskim. Realizacja tego porozumienia zakończy 31 grudnia (mam nadzieję, że definitywnie) nasz spór powstały po wejściu w życie ustawy o utworzeniu Uniwersytetu Rzeszowskiego. Sądzę, że nakreślona w 2001 r. kolejność realizacji zadań remontowych biegnie wg opracowanej wtedy strategii. Proszę pozwolić, że przytoczę fragment mojego przemówienia z tamtego roku: „Przy konsekwentnej realizacji tych zadań efekty powinny być widoczne za kilka lat.” One już zaczęły być widoczne.

Zaawansowane są także nasze starania o dofinansowanie programów inwestycyjnych i modernizacyjnych w ramach ZPORR (Zintegrowany Program Operacyjny Rozwoju Regionalnego). Jestem przekonany, że nasze wnioski zostały dobrze przygotowane, łącznie ze studium wykonalności i zostaną ostatecznie zaakceptowane przez Komitet Sterujący Województwa Małopolskiego.

Składając w dniu dzisiejszym ten krótki raport warto zinventaryzować jeszcze kilka działań podjętych i zakończonych w minionym roku akademickim. Wymienię tu:

- uporządkowanie zarządzania licencjami oprogramowania komputerowego w skali całej uczelni. Na ten cel wydatkowaliśmy znaczące środki;
- podjęliśmy decyzje gospodarcze w obszarze Funduszu Pomocy Materialnej, do których zobowiązuje nas nowelizacja ustawy o szkolnictwie wyższym;
- Senat zdecydował o przywróceniu pierwotnej funkcji Klubu Akademickiego ARKA. Klub ten ma służyć przede wszystkim studentom;
- opracowaliśmy mapę miejsc związanych z ewentualnym, niekontrolowanym wpływem gotówki lub utratą należności i podjęliśmy działania eliminujące te zagrożenia.

Pragnę dodać, że nadzieje rektora na realizację wielu zadań poprzez uaktywnienie nas wszystkich spełniły się. To nie tylko rektor, to MY wszyscy zabiegamy o pozyskanie środków, o poprawę warunków pracy, o wyższą jakość wyposażenia laboratoriów. Takim modelowym przykładem aktywności może być realizowana właśnie termomodernizacja budynku, w którym przebywamy. To władze Wydziału Leśnego podjęły starania i wspólnie z administracją uczelni zdobyły środki. Jest to przykład godny naśladowania. W ubiegłym tygodniu podpisałem umowę o dofinansowaniu tego zadania przez Narodowy Fundusz Ochrony Środowiska i Gospodarki Wodnej a wcześniej przez Fundusz Wojewódzki. Jesteśmy za to wdzięczni.

Podsumowując, nie sposób nie wspomnieć o tym czego nie dało się zrealizować. Mam tu na myśli próbę

przeprowadzenia restrukturyzacji uczelni w kierunku powołania większych katedr i zakładów, jak i usankcjonowania w statucie możliwości tworzenia zespołów badawczych. Nie zrealizowaliśmy także zamysłu uzależnienia wysokości wynagrodzenia od wyników oceny okresowej, co można było przeprowadzić przy okazji tegorocznych podwyżek płac. Być może argumenty rektora były zbyt mało przekonujące. Może jeszcze za wcześnie na realizację wspomnianych zamierzeń. W każdym razie projekty w tych sprawach są i czekają na bardziej sprzyjające okoliczności. Oby nie na kolejny jubileusz AR.

Pozwólcie Państwu, że bilans dokonań ubiegłego roku akademickiego uznam za pozytywny. Jest to swego rodzaju samoocena i będę wdzięczny za jej weryfikację. Zdaję sobie bowiem sprawę, że nie wszystko zostało uporządkowane i daleko nam jeszcze do idealu. Że można było to wszystko zrobić lepiej. Jedno jest pewne. To MY wspólnie podjęliśmy duży trud i wspólnie realizujemy zapoczątkowaną przed 5 laty drogę rozwoju uczelni. Droga ta nie jest ustana różami, bo wiąże się z ekonomicznym myśleniem w całej i o całej uczelni.

Na koniec tej części mojej wypowiedzi chciałbym pokusić się o krótki komentarz. Otóż wydaje się, że kreślone niejednokrotnie przez rektora „czarne scenariusze”, zwłaszcza w obszarze gospodarki finansowej nie sprawdziły się do końca. I dobrze, że się nie sprawdziły. Miało być źle, ale tak się nie stało. Czy więc nie uśpiło to naszej aktywności? Czy w wyniku tego nie nastąpi stagnacja? Wyrażam nadzieję, że nie. Bo przecież trzeba natychmiast zadać pytanie – co mogło się stać gdybyśmy nie podjęli reform? Gdybyśmy nie zmienili systemu gospodarki finansowej, gdybyśmy nie podjęli procesu porządkowania majątku uczelni w Krakowie i okolicach, Rzeszowie oraz Krynicy? Pozwalam sobie zwrócić uwagę na te sprawy, aby nie było złudnego sukcesu naszej czujności na ciągle zmieniające się warunki zewnętrzne. Mówię o tym dlatego, że uczelnia, aby przetrwać musi się rozwijać w każdym obszarze.

Priorytetowym zadaniem, które stawiamy sobie w nowym roku akademickim będzie dalsze konkretyzowanie strategii rozwoju zapisanej w Misji Uczelni. Jak dotychczas nasze działania zachowują spójność z podstawowymi tezami naszej Misji. Zachęcam pracowników, a także studentów do przypomnienia sobie tych zapisów. Chcielibyśmy naszą strategię wkomponować i uczynić spójną ze strategią rozwoju regionalnego, otworzyć się na potrzeby regionu. Przykładem naszej współpracy są tworzone zamiejscowe ośrodki dydaktyczne w woj. małopolskim, świętokrzyskim, podkarpackim, śląskim. Podkreślam to licząc na tradycyjnie już dobrą współpracę z instytucjami reprezentowanymi przez naszych dostojnych gości z urzędów wojewódzkich, urzędów marszałkowskich, kuratora oświaty i wychowania, a także przedstawicieli ARiMR, ARR, doradztwa i innych instytucji pracujących na rzecz wsi i terenów nieurbanizowanych.

Współczesna nauka i edukacja ma wymiar globalny, dlatego też czynimy wiele starań, aby kontynuować naszą współpracę międzynarodową. Szczególnie cenimy sobie współpracę z uniwersytetami USA, Francji, Niemiec. Miło nam, że wśród przybyłych dostojnych gości są przedstawiciele tych państw.

O ile nasze plany rozwojowe w obszarze nauczania i badań są i będą zawierać się w koncepcji strategii kroczącej, w której etapujemy działania dostosowując je do sytuacji zewnętrznej, to moim zdaniem pilnego zatwierdzenia wymaga strategia gospodarowania zasobami majątkowymi uczelni. Zdaję sobie sprawę, że większość strategii tworzonych i uchwalanych, zwłaszcza pod koniec kadencji nie jest w pełni realizowana lub nie jest realizowana w ogóle. Ze względu jednak na szanse pozyskiwania na nowe inwestycje środków pozabudżetowych – mam tu na myśli przede wszystkim Europejski Fundusz Rozwoju Regionalnego, Europejski Fundusz Społeczny – przedstawienie kompletnego planu rozwoju w obszarze zasobów majątkowych uczelni daje szanse powodzenia składanych wniosków. Dyrektor administracyjny opracował taki plan. Chcemy, aby przed ostatecznym zatwierdzeniem przez Senat, poddać ten projekt konsultacji. Szeroka, ale nie przeciągająca się w nieskończoność dyskusja, pozwoli mieć nadzieję na eliminację ewentualnych błędów, nie tylko na etapie planowania, lecz także urzeczywistniania w przyszłości naszych przedsięwzięć.

W dniu inauguracji roku akademickiego chciałbym przedstawić najważniejsze i najpilniejsze zadania szczegółowe na najbliższy rok akademicki, którymi już się zajmujemy lub którymi należy się zająć. Są to:

a) w obszarze działalności dydaktycznej:

- akredytacja kierunków studiów i dostosowanie programów studiów do istniejących wymogów. Mam tu na myśli system naboru na kierunki studiów, opracowanie nowych standardów nauczania, dalszą poprawę jakości kształcenia;
- poszerzenie oferty edukacyjnej, w tym studiów podyplomowych, kształcenia ustawicznego, doradztwa. Liczę na uruchomienie od roku akademickiego 2005/06 nowego kierunku „towaroznawstwo” – jako studiów międzywydziałowych;
- konieczne jest szersze otwarcie się na przyjmowanie studentów zagranicznych;
- od tego roku akademickiego rusza w naszej uczelni platforma e-learningowa. Trzy wydziały będą korzystać z tego systemu. Ważne jest, aby ta forma kształcenia, którą na razie traktujemy jako uzupełniającą dotychczasowy tryb nauczania, została wdrożona i efektywnie służyła studentom;
- podjęcie decyzji kierunkowej wynikającej z karty bułońskiej, a mianowicie wprowadzenia studiów trzystopniowych;

b) w zakresie działalności naukowej:

- koncentracja tematyki badawczej w kierunku szerszych programów. Mówiłem o tym wielokrotnie. Nowa ustawa o zasadach finansowania nauki wymusi na nas takie działania;
- powinniśmy zadbać o to, by transfer wiedzy i wyników prac naukowych w większym stopniu aniżeli dotychczas trafiał do dydaktyki. W ten sposób tworzy się swego rodzaju wartość dodaną. Jest bowiem niezmiernie ważne, aby nauczyciel akademicki, oprócz wiedzy standardowej, miał do przekazania studentom jeszcze coś ważnego, co wynika z jego badań. Student natomiast, oprócz uczestnictwa w ćwiczeniach i zdawania egzaminów

chciał zyskać więcej – coś ponad przeciętność. Student aktywny, poszukujący powinien być partnerem oczekiwany przez profesora, adiunkta, asystenta;

- współpraca z instytucjami samorządowymi działającymi w otoczeniu rolnictwa;
 - przedstawiam postulat, abyśmy w obszarze działalności naukowej nastawili się na działania bardziej wspólne, zespołowe;
 - kończą się prace nad ustawą o wspieraniu działalności innowacyjnej. Powinniśmy wykorzystać szansę jakiej ona niesie;
- c) w obszarze działalności organizacyjnej:
- dalsza informatyzacja uczelni. Sądzę, że system informatyczny „Dziekanał”, pomimo barier stawianych przez ustawę o zamówieniach publicznych, będzie budowany w celu sprawniejszej obsługi studentów;
 - ponieważ żyjemy w państwie prawa, jesteśmy zainteresowani i zobligowani do tego, aby nasze prawo uczelniane jak i sprawność organizacyjna były na jak najwyższym poziomie. Dlatego ulepszymy, dostosujemy do zmieniających się przepisów nasz system zarządzania. Jest to proces ciągły.

Przechodząc do refleksji końcowej chciałbym z zadowoleniem odnotować, że po 5-ciu latach pracy nie odeszliśmy od przyjętej koncepcji funkcjonowania uczelni. Sądzę, że obraliśmy prawidłowy kurs. Chciałbym też, co najważniejsze, odnotować że przelaliśmy panujący wtedy pogląd, iż wszystko dzieje się poza nami. Ze na wiele spraw mamy niewielki wpływ. Apelowalem o przełamanie tego poczucia bezsilności i obojętności w przemówieniu inauguracyjnym w 1999 r. i apeluję ponownie.

Jak każda tradycja pragnę zwrócić się teraz do studentów naszych 7 wydziałów i Studium Międzywydziałowego, którzy po raz pierwszy uczestniczą w uroczystości inauguracji roku akademickiego. Wchodzicie dziś do grona społeczności studenckiej Akademii Rolniczej, która pozostaje otwarta na nowe wyzwania i oferuje wam zdobycie wiedzy oraz umiejętności na studiach przyrodniczo-techniczno-ekonomicznych. Nie obiecujemy wam studiów łatwych, ale obiecujemy że będą ciekawe, umożliwiające rozwój intelektualny i zapewniające najlepszym, najbardziej pracowitym sukces zawodowy w przyszłości. Nasza Akademia jest dobrą uczelnią i ma szansę stać się dużo lepszą. Życzę wszystkim studentom, aby nauka w naszej uczelni spełniła wasze oczekiwania.

Kończąc chciałbym złożyć podziękowanie tym wszystkim, którzy swą codzienną pracą udowadniają, że drogi im jest los naszej Alma Mater. Wszystkim, dla których uczelnia i jej interes pozostaje wartością najwyższą – wbrew tym, którym zabrakłoby chęci, wiary i zaangażowania. Dziękuję wszystkim moim współpracownikom za to, co dało się przeprowadzić i osiągnąć naszym wspólnym wysiłkiem. Życzę, aby w rozpoczynającym się roku akademickim, a także w latach następnych było jak najmniej kłopotów a jak najwięcej sukcesów.

Otwieram rok akademicki 2004/2005 w Akademii Rolniczej w Krakowie.

Quod bonum felix faustum fortunatumque sit.

WRĘCZENIE ODZNACZEŃ I MEDALI

Prorektor ds. organizacji i rozwoju prof. Czesława Jasiewicz poinformowała, że:

- odznaczenia państwowe i medale Komisji Edukacji Narodowej otrzymało 71 pracowników naszej uczelni (patrz rozdział „Odznaczenia”);
- nagrodę zespołową Ministra Edukacji Narodowej i Sportu otrzymali prof. dr hab. Stanisław Brożek oraz dr inż. Maciej Zwydak za wydanie książki pt. „Atlas gleb leśnych Polski”;
- Nagrodą Premiera wyróżniona została Pani dr Małgorzata Libik za pracę doktorską pt. „Interakcja gamet, zapłodnienie in vitro i wczesna embriogeneza zarodków produkowanych z oocytów jagniąt”, wykonaną pod kierunkiem prof. dr hab. Edwarda Wierzcusia w Katedrze Hodowli Owiec i Kóz;
- nagrody rektora AR otrzymało 140 nauczycieli akademickich i 182 pracowników nie będących nauczycielami;
- w ubiegłym roku akademickim zmarło 15 pracowników naszej uczelni
- w bieżącym roku na emeryturę odejdzie 29 pracowników Akademii.



IMMATRYKULACJA

Immatrykulacji studentów I roku dokonał rektor prof. dr hab. Zbigniew Ślipek. Do immatrykulacji przystąpiło 24 studentów, przedstawiciele poszczególnych specjalności. Po złożeniu ślubowania prorektor ds. dydaktycznych i studenckich prof. Jerzy Niedziółka wręczył im indeksy.

WYSTĄPIENIE KRZYSZTOFA KLĘCZARA PRZEWODNICZĄCEGO UCZELNIANEJ RADY SAMORZĄDU STUDENTÓW

Magnificencjo, Panie Rektorze!
Wysoki Senacie!
Panie i Panowie Profesorowie!
Szanowni Pracownicy!
Dostojni Goście!
Drodzy Przyjaciele – Studenci!

Jest dla mnie zaszczytem stanąć przed Państwem tutaj, w auli Centrum Kongresowego Akademii Rolniczej



podczas uroczystej inauguracji nowego roku akademickiego i zaprezentować Państwu działalność Uczelnianej Rady Samorządu Studentów. Zanim przejdę jednak do przedstawienia tego, czym konkretnie zajmuje się samorząd kilka słów o jego strukturach.

Studenci każdego roku wybierają spośród siebie tzw. radę roku oraz starostę, będącego jej przewodniczącym. Starostowie poszczególnych lat tworzą radę wydziałową, której delegaci wchodzi w skład Rady Uczelnianej Samorządu Studentów – najwyższego na uczelni organu samorządności studenckiej. Mówię to, aby podkreślić, że każdy student ma realny wpływ na działanie samorządu oraz wszystkich jego organów. Od tego momentu, każdy z Was może czuć się osobiście zaproszony do aktywnej włączenia się w prace naszego samorządu.

Czym on konkretnie się zajmuje, postaram się teraz krótko przedstawić. Zasiadając w Senacie, radach poszczególnych wydziałów a także licznych komisjach – w tym w najważniejszej z punktu widzenia studentów, komisji dydaktycznej – członkowie samorządu mają możliwość uczestniczenia w podejmowaniu decyzji istotnych dla całej społeczności akademickiej. Również rozdział środków finansowych z funduszu pomocy materialnej oraz miejsc w domach studenckich pozostaje w gestii samorządu poprzez prace w wydziałowych komisjach stypendialnych oraz odwoławczej komisji stypendialnej. Praca ta będzie szczególnie ciężka w rozpoczynającym się dziś roku akademickim, ze względu na nickorzystne dla nas przepisy nowej ustawy o szkolnictwie wyższym. Studenci są również głównymi organizatorami Dni Otwartych Akademii, a także Festiwalu Kultury Studenckiej – popularnych majowych juwenaliów.

W kalendarzu prac samorządu nie może zabraknąć miejsca na organizowane dla studentów kilka razy w roku krajowe i zagraniczne wycieczki oraz rajdy, cieszące się każdorazowo bardzo dużym zainteresowaniem.

Osobny rozdział naszej działalności to działalność charytatywna. Koncerty muzyki klasycznej, które organizujemy corocznie wspólnie z krakowską Akademią Muzyczną, stały się już niemal tradycją, a podczas codziennej pracy staramy się podać rękę każdemu, kto ją do nas wyciągnie prosząc o pomoc lub po prostu o dobra radę.

Chociaż w latach ubiegłych bez wątpienia osiągnęliśmy wiele i choć o studentach krakowskiej Akademii Rolniczej głośno było na forum porozumienia Samorządów Studenckich Uczelni Krakowa oraz Parlamentu Studentów RP z pewnością nie spoczniemy na laurach! Nie oglądając się za siebie, nadal będziemy się rozwijać! Konsekwentnie realizując ambitne, nakreślone wcześniej plany nie stracimy z oczu podstawowego, fundamentalnego celu naszego funkcjonowania – niesienia codziennej pomocy tym, których reprezentujemy – studentom. Zapewniam, że począwszy od dziś, każdy z Was będzie mógł liczyć na fachową pomoc studentów działających w specjalistycznych komisjach problemowych samorządu, bez względu na wydział, kierunek czy rok studiów!

Nie zapomnimy również o tych, którym powołując w grudniu ubiegłego roku Studenckie Koło Przyjaciół Dzieci pokazałmy, na czym polega prawdziwa przyjaźń.

Nie jest bowiem tajemnicą, że dla wychowanków niejednej z krakowskich placówek opiekuńczo – wychowawczych nasi wolontariusze – w tym również pracownicy Akademii – stali się wzorami godnymi naśladowania. To dzięki nim ci często bardzo młodzi, ale jakże już doświadczeni ludzie na nowo uwierzyli, że poprzez wytrwałą naukę, przyjaźń oraz zwyczajną ludzką dobroć pokonać można nawet najtrudniejsze życiowe przeszkody.

Nasze działania bardzo mocno wspierają władze uczelni, a także pozostali pracownicy Akademii zapraszając dzieci na swoje wydziały, włączając się – również finansowo – w organizację kolonii oraz wycieczek, a także niejednokrotnie odwiedzając wychowanków w placówkach. Głęboko wierzę, że również w rozpoczynającym się dziś roku akademickim działając wspólnie nie pozwolimy im zapomnieć, że choć los był dla nich okrutny są obok nich przyjaciele, na których bez względu na wszystko do końca mogą liczyć!

Na zakończenie pozwolę sobie zacytować piękne słowa Ojca Świętego Jana Pawła II, który powiedział kiedyś, że **Człowiek jest wielki nie przez to co ma, nie przez to kim jest, ale przez to, czym dzieli się i innymi.**

I właśnie w tych słowach, Szanowni Państwo, zawiera się cały sens naszego angażowania się w jakąkolwiek działalność społeczną. Włączając się, bowiem w pracę Samorządu Studentów, Akademickiego Związku Sportowego, Koła Przyjaciół Dzieci, kół naukowych itp. każdy z nas realizuje swoje własne zainteresowania dzieląc się częścią siebie z drugim człowiekiem, a tym samym – podążając za słowami Ojca Świętego – buduje swoją własną wielkość!

Dziękuję za uwagę!

LISTY GRATULACYJNE

Prorektor ds. nauki i współpracy międzynarodowej prof. Czesław Nowak odczytał listy gratulacyjne, które w tym roku nadesłali m.in.:

- Mirosław Sawicki – Minister Edukacji Narodowej i Sportu
- Prof. Michał Kleiber – Minister Nauki i Informatyzacji, Przewodniczący KBN
- Wojciech Olejniczak – Minister Rolnictwa i Rozwoju Wsi
- Jerzy Swatoń – Minister Środowiska
- Wojciech Pomajda – Prezes Agencji Restrukturyzacji i Modernizacji Rolnictwa
- Prof. Jerzy Błażejowski – Przewodniczący Rady Głównej Szkolnictwa Wyższego
- ks. bp. Józef Kowalczyk – Nuncjusz Apostolski w Polsce
- Josef Byrtus – Konsul Generalny Republiki Czeskiej
- Hermine Poppeller – Konsul Generalny Republiki Austrii
- Janusz Dawidziuk – Dyrektor Generalny Lasów Państwowych
- Janusz Sepiol – Marszałek Województwa Małopolskiego

- Lechosław Jastrzębski – Wojewoda Śląski
- Józef Kwiecień – Wicemarszałek Województwa Świętokrzyskiego
- Prof. Ryszard Górecki – Rektor Uniwersytetu Warmińsko-Mazurskiego w Olsztynie
- Prof. Andrzej Nowak – Rektor Akademii Rolniczej w Szczecinie
- Prof. Zbigniew Skinder – Rektor Akademii Techniczno-Rolniczej w Bydgoszczy
- Prof. Antoni Jówko – Rektor Akademii Podlaskiej w Siedlcach
- Prof. Tadeusz Luty – Rektor Politechniki Wrocławskiej
- Dr hab. Józef Kuczmaszewski, prof. PL – Rektor Politechniki Lubelskiej
- Prof. Jan Pamuła – Rektor Akademii Sztuk Pięknych w Krakowie
- Prof. dr hab. Ryszard Borowiecki – Rektor Akademii Ekonomicznej w Krakowie
- Dr hab. Stanisław Sosnowski, prof. WSI-E – Rektor Wyższej Szkoły Inżynieryjno-Ekonomicznej w Ropczycach
- Prof. Seweryn Kukula – Dyrektor Instytutu Uprawy Nawożenia i Gleboznawstwa w Puławach
- Prof. Ryszard Walczak – Dyrektor Instytutu Agrofizyki PAN w Lublinie
- Alfred Król – Dyrektor Regionalnej Dyrekcji Lasów Państwowych w Krakowie
- Bogdan Klich – Poseł Parlamentu Europejskiego
- Wiesław Ciesielski – Poseł na Sejm RP
- Prof. Jerzy Strzeżek – Doktor Honoris Causa
- Prof. Tcofil Mazur – Doktor Honoris Causa Multi
- Prof. Władysław Sułowicz – Kierownik Katedry i Kliniki Nefrologii CM UJ

WYKŁAD INAUGURACYJNY

PROF. DR HAB. ZENONA

PIJANOWSKIEGO PT. „KSZTAŁTOWANIE ŚRODOWISKA A ROZWÓJ OBSZARÓW WIEJSKICH”

Temat wykładu, który mam zaszczyt przedstawić dotyczy kształtowania środowiska i rozwoju obszarów wiejskich. Jest to problematyka bardzo szeroka, aktualna i mało znana a zarazem tak stara jak działalność człowieka, który na przestrzeni wieków „czyni sobie Ziemię poddaną”. Patrząc na przedstawiony fragment środowiska przyrodniczego (ryc. 1), prościej mówiąc na fragment przestrzeni widzimy, że składa się ona z:

- elementów przyrodniczych – stworzonych przez naturę – w obecnym stanie już przekształconych, oraz
- elementów antropogenicznych – ukształtowanych przez człowieka własną pracą ludzką.

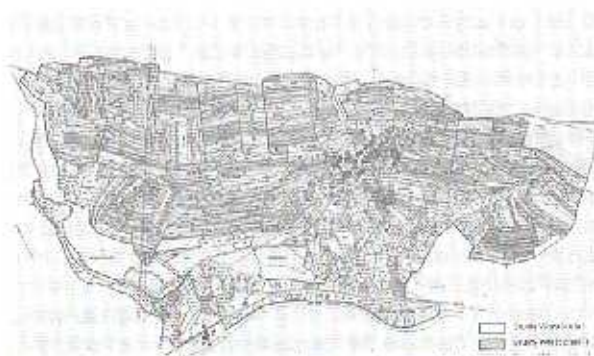
W skali mikro widzimy użytki rolne, leśne, obszary zabudowane, rzeki, autostrady, czy obszary rekreacyjne.



Ryc. 1. Fragment przestrzeni wiejskiej

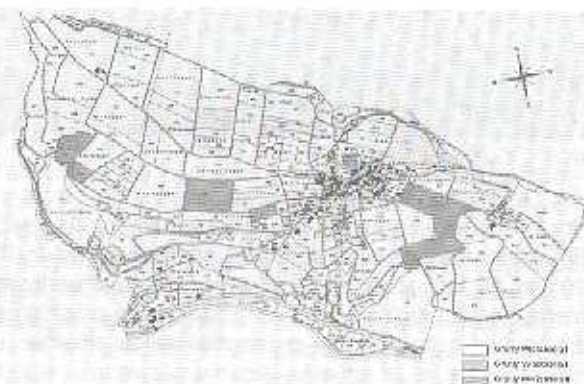
Gdybyśmy popatrzyli na przestrzeń Polski oczami np. bohaterów „Starej Baśni” Kraszewskiego, „Trylogii” Sienkiewicza, czy oczami naszej młodzieży sprzed 10, 30 czy 50 laty stwierdzimy wszyscy, że ta przestrzeń ulega ciąglem zmianom. Nieprawdą jest, że przestrzeń zmienia się wyłącznie przez człowieka; zmienia ją człowiek, ale także zmienia ją sama przyroda. Patrząc na przestrzeń w skali makro dostrzegamy, że człowiek w miarę rozwoju cywilizacyjnego i gospodarczego utworzył i ukształtował użytki rolne, obszary zabudowane, uregulował ciek. W ostatnich latach wydziela biotopy, chroni, względnie tworzy krajobraz. Mówiąc zwięźle kształtuje środowisko. Czym więc jest to kształtowanie środowiska?

Używając najprostszej definicji „Kształtowanie środowiska to celowe, świadome oddziaływanie na środowisko dla nadania mu cech, treści korzystnych dla człowieka. Należy tutaj postawić podstawowe pytanie: Czy człowiek ma prawo kształtować środowisko? Uważam, że tak. Człowiek ma prawo do przekształcania przyrody w celu stwarzania sobie optymalnych warunków egzystencji, z tym jednak zastrzeżeniem, że nie wolno mu dopuścić do niekorzystnych zmian zarówno dla człowieka jak i dla przyrody. W wyniku kształtowania – oprócz zmiany użytkowania – człowiek, szczególnie w ostatnich 150-letnich przekształca również stosunki własnościowe. Oto przykład wsi, w „starym stanie” (ryc. 2), która wymaga poprawy stosunków własnościowych przez komasację, czyli scalenie gruntów. Widzimy tzw. „szachownicę gruntów”, wąskie działki w nieladzie o powierzchni kilku arów, do większości z nich brak dojazdu. Na jedno gospodarstwo przypada średnio kilkanaście działek.



Ryc. 2. Mapa ewidencji gruntów – stary stan (1978)

A oto nowy stan, już po scaleniu (ryc. 3). Ta sama wieś, ta sama liczba właścicieli, a diametralnie inne stosunki własnościowe. Ukształtowano tu właściwe warunki do gospodarowania w rolnictwie. Możliwa stała się mechanizacja prac poprzez optymalne ukształtowanie rozłogu i powierzchni działek.



Ryc. 3. Mapa ewidencji gruntów – nowy stan (1992)

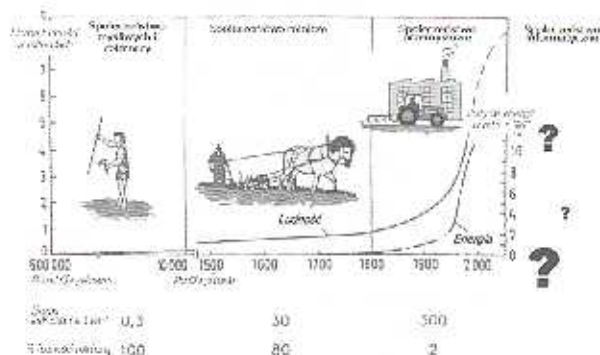
Wynik całego przedsięwzięcia to w produkcji rolniczej wielokrotnie mniejszy nakład pracy ludzkiej i zdecydowanie wyższy dochód z hektara. Amortyzacja kosztów to okres od 2 do 10 lat. Gdybyśmy dla konkretnego obszaru wsi o odpowiednich warunkach przyrodniczych dopasowali optymalne użytkowanie i poprawili równocześnie stosunki własnościowe (jak wyżej), korzyści ekonomiczne dla człowieka i przyrody byłyby jeszcze większe. Uzyskalibyśmy bowiem optymalne warunki do produkcji rolniczej, zwiększoną retencję obszarową, mniejsze natężenie erozji, mniejsze zagrożenie powodziowe, możliwość tworzenia nowych zwartych terenów budowlanych i wiele, wiele innych korzyści.

Wracając do definicji kształtowania na potrzeby dnia dzisiejszego powiedziałbym, że kształtowanie środowiska w aspekcie użytkowym jest to przystosowanie środowiska, inaczej obszarów wiejskich do pełnienia, dla potrzeb człowieka odpowiednich funkcji. Może to być funkcja rolnicza, (przystosowanie obszaru głównie do produkcji roślinnej) funkcja leśna, turystyczna, mieszkaniowa i inne. Również przystosowanie obszarów do rozwoju wielofunkcyjnego, o czym ostatnio bardzo dużo się mówi i niestety tylko mówi, a nic nie robi w tym zakresie.

Użyłem pojęcia funkcja terenu. Co należy rozumieć pod tym pojęciem? Funkcja terenu jest to sposób w jaki jest on użytkowany i urządzony w celu wytwarzania dóbr materialnych np. rolniczych czy przemysłowych oraz przeznaczony na inne cele, według stopnia zaspakajania potrzeb ludzkich (potrzeb niematerialnych). Przystosowanie środowiska do pełnienia funkcji wymaga prawie zawsze wykonania przedsięwzięć z zakresu inżynierii środowiska, prowadzonych w określonym procesie inwestycyjnym. W przeciwieństwie do takich działań w rolnictwie jak np. orka gleby czy siew nasion, które są zabiegami uprawowymi i wykonuje się je cyklicznie (nawet niekiedy kilka razy w roku) – kształtowanie środowiska obecnie to przedsięwzięcie inwestycyjne, które wykonane jednorazowo w określonym przedziale

czasu, służy człowiekowi i przyrodzie przez długi okres np. 10, 30 czy 50 i więcej lat. Przykładem takiego pojęcia kształtowania jest np. wykonanie regulacji rzeki połączone z budową wałów przeciwpowodziowych, scalenie gruntów rolnych czy budowlanych, budowa zbiorników wodnych (np. Czorsztyn – Niedzica). Wykonanie w/w inwestycji jest nośnikiem rozwoju gospodarczego i cywilizacyjnego. Kompleksowe planowanie i wykonawstwo pozwala lepiej chronić zasoby środowiska, obniżyć koszty i zwiększać efekty.

Zanim przejdę do problematyki rozwoju obszarów wiejskich, pragnę przedstawić wg Schoena (1996) i własnej modyfikacji dla Europy przebieg rozwoju cywilizacyjnego i pośrednio gospodarczego na przestrzeni historii dziejów człowieka (ryc. 4). Rozwój ten miał różny wpływ na kształtowanie środowiska.



Ryc. 4. Przebieg rozwoju cywilizacyjnego na przykładzie Europy

Na schemacie widzimy różne fazy rozwoju społeczeństw. Byliśmy społeczeństwem myśliwych i zbieraczy, rolniczym, może będziemy w przyszłości informatycznym. Widzimy krzywe: przyrostu ludności i zapotrzebowania na energię, gęstość zaludnienia na km² oraz procent ludności utrzymującej się wyłącznie z rolnictwa. Postęp w naukach technicznych i medycznych w XIX wieku i związany z tym rozwój gospodarczy spowodował przyrost ludności, a tym samym zwiększył zapotrzebowanie na środki żywnościowe. Powodowało to masowe zmiany w użytkowaniu ziemi przez karczowanie lasów i powiększanie powierzchni gruntów ornych. Rozwój gospodarczy wymusił wydobycie surowców i rozwój środków transportowych, takich jak kolej czy żegluga wodna. Wzrost produkcji żywności wiązano przede wszystkim z powiększeniem powierzchni upraw poprzez regulacje i osuszanie terenów bagiennych oraz melioracje dolin rzecznych.

Od połowy XIX wieku datuje się powolny niemniej znaczący i systematyczny udział ówczesnych rządów wiodących krajów europejskich w rozwiązywaniu problemów gospodarczych i ważnych zagadnień społecznych. Zaczyna się wspieranie rozwoju rolnictwa środkami publicznymi. W tym czasie ekonomista niemiecki Buchenberger po raz pierwszy użył pojęcia „polityka agrarna państwa”, które obowiązuje do dziś. Zdefiniował tę politykę jako część polityki gospodarczej obejmującą ogół zasad jakimi państwo powinno się posługiwać przy udzielaniu pomocy wsi i rolnictwu.

W tym okresie na ziemiach Polski nastąpiło uwłaszczenie stanu chłopskiego. Nabierały znaczenia obszary wiejskie. W końcu XIX w. prowadzono pierwsze techniczne przedsięwzięcia inwestycyjne dla zwiększenia produktywności ziemi (melioracje, scalenia), wprowadzano nowe techniki i narzędzia w uprawie gleb. Następowal powolny ale systematyczny rozwój nauk rolniczych. Był to okres powstania Studium Rolniczego przy Wydziale Filozoficznym Uniwersytetu Jagiellońskiego – fundamentu naszej Akademii.

Odzyskanie w 1918 r. niepodległości przez Polskę związane było z integracją obszarów o różnym stopniu rozwoju gospodarczego. Działania na rzecz rozwoju rolnictwa i obszarów wiejskich były natychmiastowe i imponujące. Postawiono przede wszystkim na politykę strukturalną. Sejm uchwalał podstawowe akty prawne, a więc ustawę o reformie rolnej (1919), melioracjach (1921), których zakres przedsięwzięć był znacznie szerszy niż dziś, scaleniach gruntów (1923). W okresie międzywojennym zmeliorowano ponad 2,5 mil. ha użytków rolnych, wykonano scalenia gruntów rolnych i leśnych na pow. ponad 5,4 mil ha. Prace prowadzone były na poziomie europejskim.

Realizacja polityki rolnej i rozwoju obszarów wiejskich w Polsce po II wojnie światowej związana była z powstaniem nowego ustroju społeczno – politycznego, związanego z upaństwowieniem przemysłu, transportu, bankowości oraz wprowadzeniem gospodarki planowej. Procesy zmian, jakie wystąpiły wówczas w gospodarce jak i w rolnictwie postawiły bardzo wąskie wymagania wobec obszarów wiejskich. Funkcje tych obszarów ograniczone zostały do:

- wytwarzania środków żywnościowych,
- miejsca zamieszkania i pracy w rolnictwie dla ponad 60% ludności kraju,
- rezerwy siły roboczej dla nierolniczych gałęzi gospodarki skupionych poza terenami wiejskimi.

Wyróżnić można trzy okresy realizacji polityki rolnej: 1944–56; 1957–79 i 1980–89. Działania w ramach polityki rolnej w latach 1944–1956 to głównie:

- nacjonalizacja gospodarstw o pow. > 100 ha (na „ziemiach odzyskanych”),
- nacjonalizacja gospodarstw o pow. > 50 ha (na pozostałym obszarze kraju),
- reforma rolna (ziemia dla bezrolnych i małorolnych gospodarstw – przekazano około 6 000 000 ha użytków rolnych),
- zasiedlenie „ziem odzyskanych” (poniemieckich),
- tworzenie państwowych gospodarstw rolnych – PGR (w 1948 r. stanowiły one 8% pow. użytków rolnych),
- wprowadzenie obowiązkowej dostawy żywności dla Państwa od gospodarstw chłopskich,
- w roku 1948 wprowadzono kolektywizację.

W latach 1944–56 to najtrudniejszy okres w historii polskiej wsi. Reforma rolna w roku 1944 dała wprawdzie ziemię bezrolnym i małorolnym ale miała głównie charakter polityczny i propagandowy, ponieważ już w roku 1948 przy realizacji kolektywizacji zmuszono te same podmioty do tworzenia i wstępowania do spółdzielni produkcyjnych i państwowych gospodarstw rolnych.

Zmiany polityczne w roku 1956 wpłynęły na zmiany gospodarcze, co częściowo przełożyło się także na politykę rolną. Działania w ramach polityki rolnej w latach 1957–1979 to:

- wstrzymanie procesu kolektywizacji,
- zapewnienie opłacalności produkcji,
- dopuszczenie do wolnego obrotu ziemią prywatną,
- dobrowolna kontrakcja produkcji rolniczej,
- dobrowolność wstępowania do rolniczych spółdzielni produkcyjnych,
- nowe zasady organizacji państwowych gospodarstw rolnych,
- inwestycje z zakresu melioracji wodnych (1956) i scaleń gruntów (1968), opieka zdrowotna (1968) oraz renty i emerytury (1971 r. – okres Gierka).

Przedstawione działania miały najczęściej charakter deklaracyjny i większość z nich nie była realizowana. W dalszym ciągu trwał proces upaństwowiania ziemi. Największym sukcesem tego okresu to powstanie zrębów polityki socjalnej i strukturalnej. Od tego okresu stanowią one integralną część polityki rolnej (ryc. 5).



Ryc. 5. Elementy polityki rolnej w latach 1969–1989

Podany schemat podziału polityki rolnej na politykę cenowo-dochodową, strukturalną i socjalną odpowiadał standardom europejskim. Przedstawione jednak dla Polski przedsięwzięcia szczegółowo „realizowały” cele społeczne i polityczne rolnictwa socjalistycznego czyli stabilizację i wzrost produkcji roślinnej i zwierzęcej oraz tworzenie na wsi sektora państwowego i spółdzielczego. Najważniejszym działaniem polityki rolnej była polityka cenowo-dochodowa, niemniej polityka ta nie może istnieć bez właściwie prowadzonej polityki strukturalnej (infrastrukturalnej), która jest jednym z głównych czynników wzrostu społeczno-ekonomicznego obszarów wiejskich.

Działania w ramach polityki rolnej w latach 1980–1989 poprzedziły duże zmiany społeczno-polityczne i gospodarcze, jakie miał miejsce w końcu 1979 i na początku 1980 roku. Powstały niezależne związki zawodowe. Nastąpiły nieodwracalne zmiany w polityce rolnej. Stani chłopski wymusił na władzy:

- wstrzymanie procesu upaństwowiania ziemi,
- uzyskanie gwarancji konstytucyjnych i ustawowych, że podstawę rolnictwa tworzą gospodarstwa rodzinne o trwałych perspektywach rozwoju,
- zapisano w konstytucji nienaruszalność chłopskiej własności i prawa dziedziczenia,

- przyjęto zasadę, że polityka rolna jest jedna i obowiązuje wszystkie sektory,
- wolna ziemia powinna powiększać gospodarstwa rodzinne, a nie sektor państwowy,
- główne dziedziny inwestowania to: melioracje, zaopatrzenie w wodę, mechanizacja procesów produkcyjnych i infrastruktura wiejska,
- konieczność poprawy warunków pracy i życia na wsi.

Pomimo braku zdecydowanych działań na rzecz zmiany struktury agrarnej, państwo wspierało w miarę możliwości przedsięwzięcia inwestycyjne na rzecz rozwoju produkcji rolniczej. Służyła temu od połowy lat 60-tych polityka strukturalna i początku lat 70-tych polityka socjalna, mające na celu wyrównanie dochodów i poziomu życia ludności na wsi i w mieście. Cechą charakterystyczną dla przedsięwzięć realizowanych w ramach polityki strukturalnej był brak koordynacji oraz przywiązywanie zbyt małej uwagi ekologicznym funkcjom terenów wiejskich.

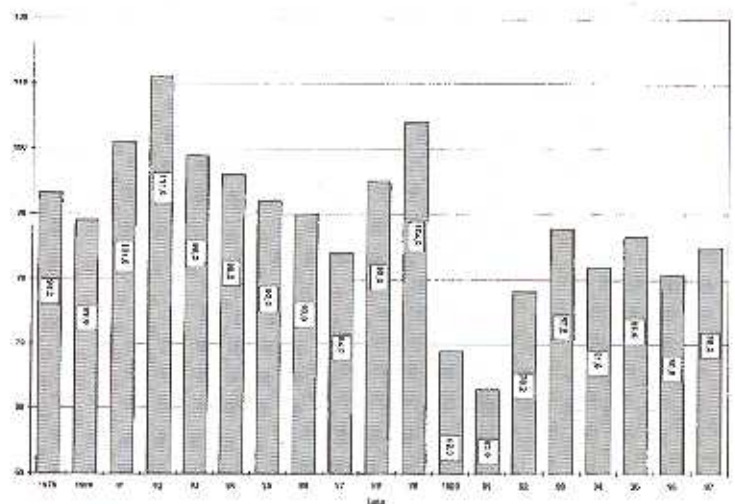
Zmiany ustrojowe w Polsce rozpoczęte w roku 1989 stały się impulsem do poszukiwania nowych rozwiązań w zakresie kształtowania i rozwoju obszarów wiejskich. Z perspektywy ostatnich 15 lat wydaje się, że podjęte działania dotyczące rozwoju rolnictwa nie były przemyślane i objęły:

- wprowadzenie zasad gospodarki wolnorynkowej,
- ceny na produkty rolne ustalał rynek (brak dopłat),
- brak pomocy dla sektora rolnego,
- prywatyzację PGR,
- brak właściwej strategii rozwoju rolnictwa i obszarów wiejskich,
- od 1998 r. za rozwój obszarów wiejskich odpowiedzialne władze wojewódzkie.

W okresie 1990–2000 opracowano wiele dokumentów programowych. Pierwszym była „Strategia dla rozwoju rolnictwa i obszarów wiejskich” z 1990 r. – opracowana przez zespół ekspertów polskich i Banku Światowego. Ostatni w 1999 r. to „Spójna Polityka Strukturalna Rozwoju Obszarów Wiejskich i Rolnictwa” – jest to dokument strategiczny w którym wykorzystano doświadczenia AGENDY 2000. Dokument ten wyznaczał kierunki wykorzystania środków przedakcesyjnych. Jego zapisy sprzyjają co prawda pozarolniczej aktywizacji wsi, realizowany jest jednak niewłaściwie, wycinkowo. Wiele jego segmentów pozostaje też martwymi w praktyce. Niepokojący jest również fakt, iż zaproponowane w ramach tego dokumentu działania nie kreują nowych instrumentów realizacji polityki strukturalnej w Polsce.

Oto kilka danych charakteryzujących rozwój rolnictwa w okresie powojennym.

Ryc. 6. przedstawia indeksy parytetu dochodów w rolnictwie w latach 1979–1997 (wg prof. A. Wosia). W ostatnich 10 latach parytet dochodów był na poziomie zaledwie 83%. Oznacza to, że dochody rolników były niższe o około 17% od dochodów grupy robotników. Niebezpieczny i bardzo szkodliwy był spadek parytetu w latach 1990–93 w okresie prywatyzacji PGR,



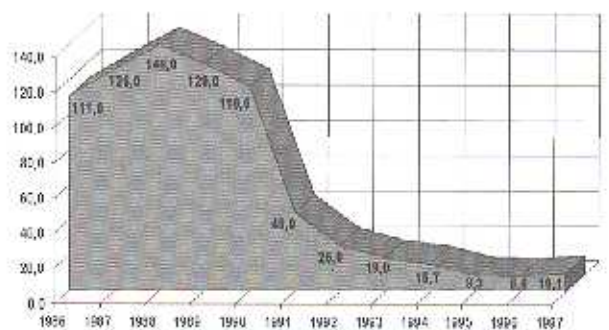
Ryc. 6. Indeksy parytetu dochodów w latach 1979–1997

który wynosił zaledwie 70%. Spowodowało to spadek ceny ziemi rolniczej.

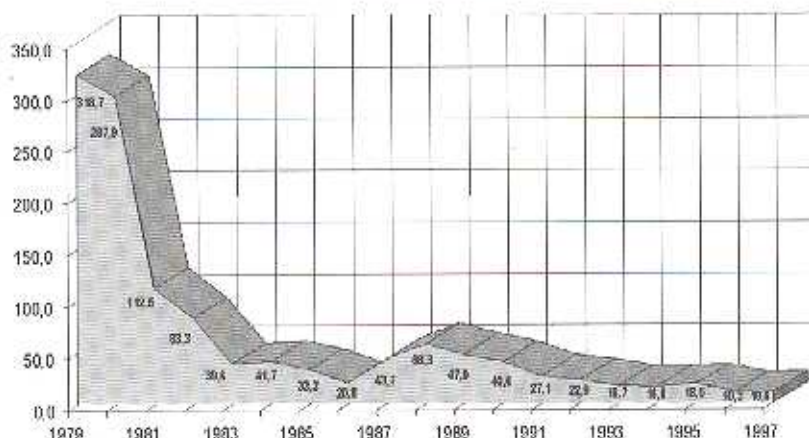
Podstawowymi inwestycjami od początku lat 60-tych, które służyły rozwojowi produkcji roślinnej były melioracje wodne, w których słusznie widziano jeden z podstawowych czynników wzrostu plonów. Miały one głównie za zadanie ochronę terenów rolnych przed powodzią, włączenie do produkcji rolnej obszarów nieużytecznych oraz poprawę stosunków wodno-powietrznych gleb za pomocą drenowań. Przyrost efektów z 1 ha średnich i ciężkich gleb z tytułu ich drenowania, jest porównywalny z całym plonem z 1 ha gleb najslabszych (12–16 jedn. zbożowych).

Scalania były natomiast narzędziem koncentracji i upaństwowienia ziemi a ich pozytywny skutek dla poprawy struktury gospodarstw indywidualnych był bardzo mały. W okresie po II wojnie scalono ponad 4.0 mln. ha użytków rolnych. Prace scaleniowe obejmowały do końca lat 70-tych głównie te wsie, w których łączny obszar użytków rolnych stanowiących własność Państwowego Funduszu Ziemi wynosił ponad 10%. Po scaleniu działek oddanych państwu za rentę lub gospodarstw upadłych, obszar scalony włączano do państwowych gospodarstw rolnych, spółdzielni produkcyjnych lub kółek rolniczych.

Przedstawione na ryc. 7 i 8 dane świadczą, że Państwo po roku 1990 odstąpiło od realizacji polityki strukturalnej. Jest rzeczą oczywistą, że w dobie nadprodukcji nie ma potrzeby w ramach polityki inwestycyjnej prowadzenia



Ryc. 7. Powierzchnia drenowań w latach 1986–1997 (w tys. ha)



Ryc. 8. Powierzchnia scaleń UR w latach 1979-1997 (w tys. ha)

drenowań czy melioracji odwadniających, ale są inne potrzeby działań jak: scalenie gruntów dla rozwoju danej jednostki osadniczej (niekoniernie rolnictwa), budowa dróg rolniczych, małych zbiorników wodnych, przedsięwzięcia poprawiające warunki przyrodnicze obszarów wiejskich, czy poprawę zasobów wodnych. Są to przedsięwzięcia inwestycyjne, które trwale podnoszą warunki gospodarowania, stwarzają nowe miejsca pracy czy obniżają koszty produkcji. Oceniając okres 1944-89 dla rozwoju rolnictwa i obszarów wiejskich należy stwierdzić, że były to czasy wyjątkowo trudne i niestabilne. Opinię raczej pozytywną (wyłączając okres 1948-55) wyraziłbym wcześniej. Szkoda, że preferowano wyłącznie rozwój produkcji roślinnej i zwierzęcej oraz tworzenie sektora państwowego i spółdzielczego w rolnictwie a nie, jak w Europie Zachodniej, restrukturyzację gospodarstw rodzinnych, rozwój obszarów wiejskich i rolnictwa.

Odnosząc się do okresu 1990-2003 pragnę stwierdzić, że był to okres rozkwitu demokracji, a zarazem uwłaszczenia, wykupu i dzierżawy ziemi, która powinna być w rękach gospodarstw rodzinnych przez podmioty obce wsi. W okresie tym Polska była jednym z nielicznych krajów, gdzie ceny na produkty rolne ustalał rynek i były one często niższe niż koszty produkcji. W okresie tym prawie o 100% spadło pogłowie bydła (w tym krów mlecznych o 50%), stan owiec zmniejszył się 12-krotnie, a produkcja mleka o 30%.

Zaniechanie na początku lat 90-tych realizacji zadań z zakresu polityki strukturalnej – która stanowi fundament polityki rolnej – niezbędnej dla rozwoju wsi i rolnictwa spowodowało utratę przez ludność wiejską około 350 000 miejsc pracy. Prowadzona polityka rolna zahamowała nawet dorobek z końca lat 70-tych i 80-tych w dziedzinie rozwoju rolnictwa i obszarów wiejskich w ujęciu klasycznym, pod którym rozumie się długotrwały proces kierunkowych zmian, w którym można wyróżnić prawidłowo po sobie następujące etapy przemian. Dla pełnej i harmonijnej integracji polskiego rolnictwa z rolnictwem Unii Europejskiej począwszy od 1990 r. udanie realizowano kilka programów przedakcesyjnych. Były to w latach 1990-2003 trzy programy PHARE, a w latach 2000-2004 program SAPARD – przygotowujący akcesję Polski do UE. W ramach tego

ostatniego programu zrealizowano 7 działań w wyniku czego do polskiego rolnictwa ze środków finansowych UE przetransponowano ponad 4,5 mld zł.

Od maja bieżącego roku Polska jako członek Unii Europejskiej realizuje politykę unijną. Czy ta polityka rolna jest właściwa, czy wynegocjowaliśmy dobre warunki naszej akcesji? Otóż jako eurorealista uważam, że to nasz historyczny sukces. Biorąc po uwagę możliwości finansowe Unii i stan polskiego rolnictwa wynegocjowano dobre warunki finansowe. Biorąc natomiast stan produkcji rolniczej Polski z końca lat 80-tych, jak również zasoby ziemi, rezerwy siły roboczej oraz stan zagrożenia środowiska przyrodniczego

przyjęte limity produkcyjne są zbyt niskie, za niskie o około 25-30%. Są one dobre na dzisiaj i może na okres najbliższych trzech, czterech lat, ale nie dla następnego pokolenia Polaków.

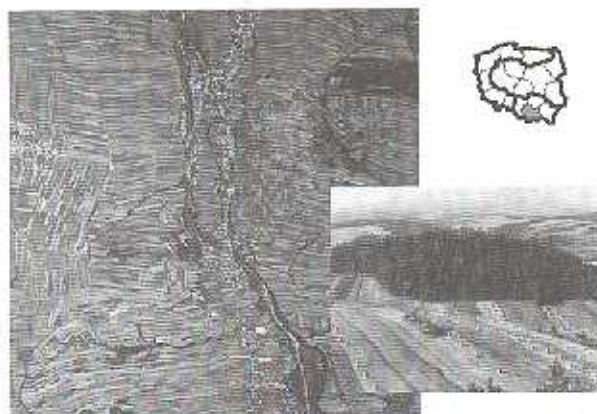
Polityka rolna Unii jest nowoczesnym instrumentem rozwoju rolnictwa i obszarów wiejskich. Na realizację polityki rolnej przez okres 32 miesięcy Polska ma do dyspozycji cztery niezależne instrumenty finansowe i na te cele surnę ponad 10 mld Euro. Są to:

- płatności bezpośrednie,
- możliwości interwencji na rynku rolnym,
- plan rozwoju obszarów wiejskich (PROW),
- sektorowy program operacyjny (SPO).

Szczególnie dwa ostatnie programy SPO i PROW mają bardzo duże znaczenie dla realizacji właściwej polityki strukturalnej, poprawy struktury gospodarstw rolnych (ryc. 9) jak również ekologizacji obszarów wiejskich.

Od początku XIX w. do końca lat 80-tych XX wieku rozwój rolnictwa i obszarów wiejskich w Europie i w Polsce odbywał się najczęściej kosztem zasobów środowiska. Czy musi tak być w XXI wieku w dobie tworzenia się społeczeństwa informatycznego.

Polityka rolna Unii Europejskiej idzie pod tym względem w dobrym kierunku. Czy Polska potrafi ją dobrze wykorzystać? Biorąc pod uwagę zaangażowanie nauki i lokalnych społeczności, na pewno tak. Ale czy osoby



Ryc. 9. Przykład stosunków własnościowych w Malopolsce

odpowiedzialne na szczeblu Państwa i administracji wojewódzkiej, a więc politycy są w stanie efektywnie kierować i przewodzić tym działaniom. Na podstawie doświadczeń ostatnich lat mam wątpliwości. Czy mamy

przygotowane programy restrukturyzacji i rozwoju obszarów wiejskich i rolnictwa dla poszczególnych regionów, czy makroregionów na lata 2006–2013? Jeszcze nie. Bądźmy jednak dobrej myśli.

ODZNACZENIA WRĘCZONE PRACOWNIKOM PODCZAS TEGOROCZNEJ INAUGURACJI

Podczas uroczystej inauguracji roku akademickiego 2004/05 odznaczeniami państwowymi i resortowymi wyróżnieni zostali następujący pracownicy naszej uczelni:

Krzyż Oficerski Orderu Odrodzenia Polski:

prof. dr hab. Janusz Rząsa
prof. dr hab. Marian Tischner

Krzyż Kawalerski Orderu Odrodzenia Polski:

prof. dr hab. Bohdan Achrem-Achremowicz
prof. dr hab. Stanisław Cebula
prof. dr hab. Stanisław Kopeć
dr hab. Stanisław Krzanowski, prof. AR
prof. dr hab. Tadeusz Tuszyński
prof. dr hab. Edward Wierchoś

Złoty Krzyż Zasługi:

prof. dr hab. Barbara Filipek-Mazur
dr hab. Krzysztof Gawroński



dr hab. Grzegorz Jamroz, prof. AR
dr hab. Jacek Kieć
dr inż. Jan Krawontka
dr inż. Grażyna Magiera-Braś
prof. dr hab. Maria Moś
dr inż. Kazimierz Rutkowski
dr inż. Anna Rymar
dr inż. Lucjan Strzelczak
prof. dr hab. Aleksander Szmigiel
dr hab. Barbara Ścigalska
dr hab. Małgorzata Trojanowska
dr hab. Eugeniusz Zawisza
dr hab. Wojciech Zabecki

Srebrny Krzyż Zasługi:

Anna Balinka
dr Jadwiga Bożek
dr inż. Jerzy Cieślik
mgr inż. Bożena Firek
dr inż. Małgorzata Frazik-Adamczyk
mgr Małgorzata Gustkowicz
dr Ewa Hajduk
dr inż. Teresa Jaworska
dr inż. Jarosław Kański
Józef Krakowski
dr inż. Maria Lipowiecka
inż. Anna Ludew
Leszek Mazur
dr inż. Maria Mika
dr inż. Maciej Murawski
mgr inż. Adam Niziołek
mgr Tadeusza Pisarek
Tadeusz Rygielski
inż. Maria Ślipek
mgr Maria Tomczyk
Halina Walas

Brazowy Krzyż Zasługi:

inż. Aleksandra Kamińska-Popek
dr inż. Zofia Kmiecik-Kiszka

mgr inż. Krystyna Majerczyk
mgr inż. Anna Malysa
Barbara Pakos
Maciej Rosiak
mgr inż. Krzysztof Rożek
inż. Fryderyk Skalicz
mgr inż. Barbara Skalska
mgr inż. Helena Szafranek-Komoniewska
inż. Jarowit Szumski
Helena Tarko
dr Dorota Wojtyśiak

Medal Komisji Edukacji Narodowej:

prof. dr hab. Bogusław Barabas
prof. dr hab. Wiesław Barabas
prof. dr hab. Franciszek Borowiec
prof. dr hab. Zbigniew Burgiel
prof. dr hab. Ewa Cieślak
prof. dr hab. Władysław Filek
prof. dr hab. Magdalena Jaworska
prof. dr hab. Czesław Lipski



dr hab. Karol Noga
prof. dr hab. Adam Okólski
prof. dr hab. Elżbieta Pancer-Koteja
mgr Irena Pastuszek
prof. dr hab. Maria Rościszewska
prof. dr hab. Piotr Zalewski

SPRAWOZDANIE SENACKIEJ KOMISJI DS. OCENY KADR ORAZ SENACKIEJ KOMISJI DS. ODWOŁAŃ I ANALIZ

Wyniki ocen nauczycieli akademickich opracowane na podstawie „Informacji o działalności nauczyciela akademickiego w latach 1999/2000 do 2002/2003”

I. Zasady oceny nauczycieli akademickich

Okresowa ocena nauczycieli akademickich odbywa się co 4 lata zgodnie z Ustawą o Szkolnictwie Wyższym z dnia 12.09.1990 r. Dziennik Ustaw nr 65 poz. 385 art. 104, ustęp 1, 2, 3 i 4 oraz Statutem Uczelni pkt. 2.4. Głównym celem tegorocznej oceny było wypełnienie zobowiązań wynikających z w/w aktów prawnych.

„Informację o działalności nauczyciela akademickiego w latach 1999/2000 do 2002/2003” nazywaną dalej „Ankieta” (załącznik 1) opracowała Senacka Komisja ds. Oceny Kadr w oparciu o:

- wnioski Senackiej Komisji ds. Rozwoju i Oceny Kadr oraz Senackiej Komisji Oceniającej ds. Analiz i Odwołań, które przeprowadziły ocenę nauczycieli akademickich i jej analizę za lata 1995/1996 – 1998/1999,
- uwagi, które napłynęły od dziekanów, komisji wydziałowych i nauczycieli akademickich,
- wiedzę i doświadczenie członków Senackiej Komisji ds. Oceny Kadr obecnej kadencji,
- wzory „ankiet” z innych uczelni Krakowa oraz krajowych uczelni rolniczych.

Opracowując zasady punktacji członkowie Senackiej Komisji ds. Oceny Kadr mieli świadomość, iż dane zawarte w ankiecie nie uwzględniają specyfiki wydziałów, a także różnic w działalności naukowej poszczególnych nauczycieli akademickich. Pozytywnie ustosunkowano się też do sugestii, które wpłynęły do komisji, aby ankieta była możliwie mało skomplikowana, to znaczy prosta i krótka. Członkowie komisji podzielili tę opinię. Aby było możliwe uwzględnienie aktywności nie wymienionej w ankiecie, w każdym rodzaju działalności, to znaczy naukowej, dydaktycznej i organizacyjnej, przewidziano możliwość przyznania do 10 pkt. na podstawie przedłożonej uzupełniającej informacji.

Biorąc pod uwagę fakt, iż podstawą finansowania działalności naukowo-badawczej wyższych uczelni (DS i BW) jest kategoria, o której decyduje Komitet Badań Naukowych, jak i kwalifikacja wydziałów do poszczególnych kategorii (A, B, C, D), Senacka Komisja ds. Oceny Kadr w części ankiety dotyczącej działalności naukowej przyjęła zasadę oceny dorobku naukowego zgodnie z punktacją KBN (wg dokumentu „Zasady ogólne i ra-

mowe oceny parametrycznej jednostek naukowych* z dnia 28 marca 2001 r.). Przepisanie tej samej liczby punktów każdemu współautorowi publikacji, podyktowane było umożliwieniem wszystkim współautorom wykazanie swego zaangażowania w działalność naukowo-badawczą oraz uproszczeniem rozliczenia tej działalności w ramach katedr, wydziałów i uczelni.

W ankiecie nie przewidziano przyznania punktów za opublikowane streszczenia komunikatów naukowych chyba, że prezentowany komunikat był przedstawiony w formie kompletnej pracy i opublikowany w czasopiśmie recenzowanym.

W ankiecie, odpowiednio na drugim i trzecim miejscu, umieszczono dane dotyczące działalności dydaktycznej i organizacyjnej. Mimo, że podstawą rozwoju kadr i uzyskania dotacji finansowych jest dorobek naukowy, komisja zdecydowała dowartościować działalność dydaktyczną i organizacyjną nauczycieli akademickich, dlatego też liczba punktów za te dwa rodzaje aktywności była wyraźnie wyższa niż w ankiecie z poprzedniej oceny.

Przekazując ankietę nauczycielom akademickim naszej uczelni komisja założyła ich wypełnienie zgodnie z zasadą „najlepszej wiedzy i sumienia”. Przyjęte założenie okazało się słuszne, gdyż tylko w pojedynczych przypadkach zauważono drobne nieprawidłowości wynikające raczej z niezrozumienia pewnych zapisów ankiety lub braku wiedzy w zakresie punktacji za odpowiednią kategorię czasopisma, w którym publikowano pracę.

Zgodnie z cytowaną wyżej ustawą nauczyciel akademicki oceniany jest „pozytywnie” lub „negatywnie”, komisja zadecydowała aby ocenę pozytywną zróżnicować w zależności od otrzymanej liczby punktów (załącznik 2). Zgodnie z opisanym sposobem w załączniku 2 oceniono oddzielnie każdy rodzaj działalności: naukową, dydaktyczną i organizacyjną oraz oddzielnie ocenę końcową po zsumowaniu wszystkich punktów. Powyższą ocenę wykonano oddzielnie w obrębie każdego wydziału i oddzielnie w obrębie grup nauczycieli wymienionych w załączniku 2.

Ocenę nauczycieli akademickich, których liczbowa zestawienie podano w tabelach 1–12, wykonały zgodnie ze Statutem Uczelni następujące komisje:

1. Senacka Komisja ds. Oceny Kadr – ocena samodzielnych nauczycieli akademickich oraz nauczycieli z jednostek ogólnouczelnianych: Studium Języków Obcych, Studium Wychowania Fizycznego, Zakładu Doradztwa Rolniczego oraz Biblioteki Głównej,
2. wydziałowe komisje (7) powołane przez rady wydziałów – ocena niesamodzielnych nauczycieli akademickich.

II. Podsumowanie

Analizując sprawozdanie Senackiej Komisji ds. Rozwoju i Oceny Kadr przeprowadzającej ocenę nauczycieli akademickich w 2000 r. oraz materiały, które spłynęły w roku bieżącym, można wysunąć następujące wnioski:

1. W ocenianym okresie daje się zauważyć w naszej uczelni bardzo znaczący postęp w rozwoju kadry naukowej, w porównaniu z ubiegłymi latami, który dotyczy liczby uzyskiwanych stopni naukowych i tytułu naukowego;
2. Niezbędne okresowo korekty zasad punktacji, wynikające ze zmieniających się przepisów, warunków pracy i reorganizacji jednostek uczelnianych, winny być jak najmniejsze, bowiem bardzo utrudniają ocenę sytuacji kadrowej na uczelni w dłuższym okresie czasu;
3. W dalszym ciągu nie obserwuje się wzrostu aktywności nauczycieli akademickich zatrudnionych w jednostkach ogólnouczelnianych (ponad 50 osób), a których dorobek wpływa na pozycję uczelni i jej ocenę przez instytucje nadrzędne;
4. Komisje z uznaniem przyjęły politykę kadrową uczelni, w której coraz bardziej uwzględniane są wyniki okresowej oceny nauczycieli akademickich;
5. Senacka Komisja ds. Oceny Kadr oraz Senacka Komisja ds. Analiz sugerują, aby obligatoryjnym stało się postępowanie polegające na poddawaniu ponownej ocenie, po upływie 1 roku, tych nauczycieli akademickich, którzy przy pozytywnej ocenie uzyskali małą liczbę punktów (załącznik 2 pkt 2 poz. D).

Załącznik nr 1

Wydział.....

Katedra.....

Informacja o działalności nauczyciela akademickiego w latach 1999/2000–2002/2003

Dane osobowe:

1. Imię i nazwisko
2. Data urodzenia
3. Data uzyskania stopnia i tytułów naukowych:
 - a. doktora
 - b. doktora habilitowanego
 - c. profesora nadzwyczajnego
 - d. profesora zwyczajnego

Biuletyn Informacyjny AR w Krakowie

4. Daty powołania na stanowisko:

- a. asystenta
- b. adiunkta
- c. wykładowcy
- d. starszego wykładowcy
- e. docenta
- f. profesora nadzwyczajnego AR
- g. profesora nadzwyczajnego
- h. profesora zwyczajnego
- i. inne stanowiska

DZIAŁALNOŚĆ NAUKOWA

(działalność za lata kalendarzowe 2000-2003, afiliowana w AR)

Kryteria oceny działalności naukowej oparte na wytycznych oceny parametrycznej jednostek naukowych Zespołu Nauk Rolniczych i Leśnych (PO6) KBN.

	Ilość	Suma pkt
1. Publikacje recenzowane		
a. W czasopiśmie wymienionym na liście filadelfijskiej		
– Impact Factor (IF) większy od 10	– 20 pkt	
– IF równy 2–10	– 15 pkt	
– IF mniejszy od 2	– 10 pkt	
b. Publikacje w innym recenzowanym czasopiśmie zagranicznym lub czasopiśmie umieszczonym na liście Zespołu PO6:		
– Kategoria A (ranga międzynarodowa)	– 6 pkt	
– Kategoria A/B (zasięg międzynarodowy)	– 4 pkt	
– Kategoria B (ranga ogólnopolska)	– 3 pkt	
– Kategoria B/C (zasięg krajowy)	– 2 pkt	
– Kategoria C (ranga lokalna)	– 1 pkt	
<small>(w przypadku czasopism spoza listy Zespołu PO6, stosować odpowiednio zasady kategoryzacji czasopism tego Zespołu)</small>		
2. Monografie naukowe, podręczniki akademickie:		
a. autorstwo monografii lub podręcznika w j. angielskim:		
– do 5 arkuszy wydawniczych	– 15 pkt	
– > 5 arkuszy wydawniczych	– 25 pkt	
b. autorstwo rozdziału w monografii lub podręczniku w j. angielskim:	– 4 pkt	
c. autorstwo monografii lub podręcznika w innych językach:		
– do 5 arkuszy wydawniczych	– 10 pkt	
– > 5 arkuszy wydawniczych	– 16 pkt	
d. autorstwo rozdziału w monografii lub podręczniku w innych językach	– 3 pkt	
e. redakcja monografii lub podręcznika:		
– w j. angielskim	– 6 pkt	
– w innych językach	– 4 pkt	
3. Uzyskane stopnie i tytuł naukowy w okresie podlegającym ocenie:		
– doktorat	– 6 pkt	
– habilitacja	– 18 pkt	
– tytuł profesora	– 30 pkt	
4. Patenty, wzory użytkowe:		
a. uzyskany patent krajowy lub międzynarodowy, inny niż w p. 4b	– 12 pkt	
b. europejski lub co najmniej 2 krajach EU, lub USA, Kanadzie, Japonii	– 24 pkt	
c. zarejestrowane nowe odmiany roślin i ras zwierząt	– 30 pkt	
d. zarejestrowany wzór użytkowy lub instrukcja wdrożeniowa zatwierdzona przez Ministerstwo do stosowania w całym kraju	– 2 pkt	
5. Uzyskanie i prowadzenie projektów badawczych:		
a. kierowanie programami UE	– 30 pkt	
b. udział w programach UE	– 15 pkt	
c. kierowanie projektami krajowymi	– 10 pkt	
d. udział w krajowych projektach	– 5 pkt	
6. Rozwój kadry naukowej:		
a. promotorstwo zakończonych prac doktorskich	– 10 pkt	

- b. ocena dorobku na tytuł i stanowisko profesora, stopień dr habilitowanego i doktoratu honorowego – 3 pkt
- c. recenzja rozprawy habilitacyjnej do druku – 3 pkt
- d. recenzja pracy doktorskiej – 2 pkt
- 7. Recenzje wydawnicze:
 - a. książki – 3 pkt
 - b. projekty badawcze – 2 pkt
 - c. artykułów i prac badawczych – 1 pkt
- 8. Referaty plenarne na konferencjach i sympozjach naukowych:
 - a. międzynarodowych – 2 pkt
 - b. krajowych – 1 pkt
- 9. Upowszechnienie wiedzy, np. publikacje popularno-naukowe, audycje radiowo-telewizyjne, szkolenia, itp. – 1 pkt
(nie więcej niż 10 pkt za okres objęty oceną)
- 10. Inne udokumentowane aktywności naukowe, które oceniani uważa za ważne, a nie zostały objęte niniejszą ankietą – 0–10 pkt do decyzji komisji oceniającej

Suma punktów za działalność naukową

DZIAŁALNOŚĆ DYDAKTYCZNA

(działalność za lata akademickie 1999/2000–2002/2003)

I. Realizacja procesu dydaktycznego

- 1) Realizacja zajęć dydaktycznych: przy obliczaniu punktacji za aktywność dydaktyczną, do podanego wzoru należy podstawić dane dotyczące liczby godzin przeprowadzonych wykładów, które mnoży się przez 2, oraz wymiar godzinowy pozostałych zajęć dydaktycznych zrealizowanych w poszczególnych latach objętych oceną. W ocenie nie uwzględniane są godziny ponadwymiarowe, dlatego łączna liczba godzin w obliczeniach nie może być większa od 4-krotnej wielkości pensum dydaktycznego dla zajmowanego stanowiska ($W_1+W_2+W_3+W_4+Z_1+Z_2+Z_3+Z_4 \leq \text{pensum dydaktyczne} \times 4$).

$$(2W_1+Z_1+2W_2+Z_2+2W_3+Z_3+2W_4+Z_4): 40 = \dots \text{ pkt}$$

gdzie:

- liczba godzin przeprowadzonych wykładów w: 1999/2000 r. = W_1 , 2000/2001 r. = W_2 , 2001/2002 r. = W_3 i 2002/2003 r. = W_4 ;
- liczba godzin pozostałych zajęć dydaktycznych w: 1999/2000 r. = Z_1 , 2000/2001 r. = Z_2 , 2001/2002 r. = Z_3 i 2002/2003 r. = Z_4 .

- 2) Opracowanie programów nowych wdrożonych przedmiotów – 12 pkt
(Podaj nazwę przedmiotu i rok wdrożenia)
- 3) Modyfikacja części programu przedmiotu – 4 pkt
(Podaj nazwę przedmiotu i rok modyfikacji)
- 4) Opieka nad pracami dyplomowymi i magisterskimi – 2 pkt
- 5) Recenzowanie prac dyplomowych i magisterskich – 1 pkt
- 6) Opracowanie wdrożonych planów nowego:
 - a. kierunku studiów – 25 pkt
 - b. specjalności – 15 pkt
 - c. studiów podyplomowych – 10 pkt
 (proporcjonalnie do udziału w opracowaniu – załączyć skład komisji)
- 7) Przygotowanie nowych (35 pkt) lub uzupełnionych i poprawionych wydań (10 pkt) skryptów wykorzystywanych w dydaktyce (współautorstwo proporcjonalnie do udziału w opracowaniu)
- 8) Kierowanie działalnością naukową studentów:
 - a. opiekun koła naukowego – 5 pkt
 - b. opiekun sekcji koła naukowego – 3 pkt
 - c. opiekun naukowy referatu wygłoszonego na sesji:
 - uczelnianej – 1 pkt
 - krajowej – 2 pkt
 - zagranicznej – 3 pkt
- 9) Funkcje wychowawczo-organizacyjne związane z realizacją procesu dydaktycznego na uczelni, wydziale, w katedrze:
 - a. sekretarz komisji rekrutacyjnej (za każdy rok) – 2 pkt
 - b. opiekun roku, praktyki studenckiej, układanie rozkładu zajęć dydaktycznych itp. (za każdy rok pełnienia funkcji) – 1 pkt

Biuletyn Informacyjny AR w Krakowie

- 10) Ocena punktowa jakości prowadzenia zajęć dydaktycznych w oparciu o ankietę studencką pt. „Ocena studiowania” (wynik ostatniej oceny – wypełnia dziekan)
- II. Ocena działalności dydaktycznej pracownika bez habilitacji przez bezpośredniego przełożonego – 0–5 pkt do decyzji bezpośredniego przełożonego
- III. Inne, nie objęte ankietą aktywności, które oceniany uważa za ważne, wymienić i udokumentować – 0–10 pkt do decyzji komisji oceniającej

Suma punktów za działalność dydaktyczną

DZIAŁALNOŚĆ ORGANIZACYJNA

(działalność za lata akademickie 1999/2000–2002/2003)

- I. Funkcje w Uczelni pełnione w okresie podlegającym ocenie:
- A) rektora – 50 pkt
 - B) prorektora – 30 pkt
 - C) dziekana – 30 pkt
 - D) prodziekana – 10 pkt
 - E) kierownika katedry/zakładu/studium – 10 pkt
 - F) kierownika studium podyplomowego – 4 pkt
 - G) członka senatu AR – 2 pkt
 - H) przewodniczącego komisji:
 - a. senackiej i rektorskiej – 5 pkt
 - b. wydziałowej i rady programowej kierunku studiów – 3 pkt
 - I) członka komisji:
 - a. senackiej i rektorskiej – 2 pkt
 - b. wydziałowej i rady programowej kierunku studiów – 1 pkt
 - J) redaktora wydawnictw naukowych:
 - a. redaktora naczelnego wydawnictwa AR – 2 pkt
 - b. redaktora serii ogólnopolskich czasopism rolniczych – 3 pkt
 - c. redaktora innych wydawnictw naukowych – 2 pkt
 - d. redaktora wydziałowego AR – 1 pkt
- II. Działalność organizacyjna na rzecz Uczelni:
- A) Uzyskanie środków finansowych na pracę Uczelni, Wydziału, Katedry i innych jednostek, ze źródeł pozabudżetowych:
 - powyżej 10 000 zł – 10 pkt
 - powyżej 50 000 zł – 20 pkt
 - B) Uzyskanie i utrzymanie akredytacji laboratorium ze spełnieniem wymagań normy międzynarodowej (proporcjonalnie do udziału) – 25 pkt
- III. Działalność organizacyjna na rzecz nauki (podać nazwę konferencji)
- A) przewodniczący komitetu organizacyjnego konferencji międzynarodowej – 5 pkt
 - B) przewodniczący komitetu organizacyjnego konferencji krajowej – 3 pkt
- IV. Działalność organizacyjna poza Uczelnią
- A) członkostwo honorowe naukowych towarzystw zagranicznych (proszę udokumentować) – 7 pkt
 - B) członek PAN, PAU – 7 pkt
 - C) członek CK, KBN, RG – 4 pkt
 - D) członkostwo naukowych towarzystw (proszę wymienić)
 - zagranicznych – 3 pkt
 - krajowych – 1 pkt
 - E) przewodniczenie komitetom/towarzystwom naukowym (proszę wymienić) – 5 pkt
 - F) członkostwo rad naukowych (proszę wymienić pełną nazwę rady) – 2 pkt
 - G) członkostwo w komitetach, komisjach lub sekcjach naukowych PAN i PAU – 2 pkt
- V. Ocena działalności organizacyjnej pracownika bez habilitacji przez bezpośredniego przełożonego – 0–10 pkt do decyzji bezpośredniego przełożonego
- VI. Inne aktywności (nie uczestnictwo), które oceniany uważa za ważne, a nie zostały objęte ankietą (Proszę wymienić i udokumentować) – 0–10 pkt do decyzji komisji oceniającej

Suma punktów za działalność organizacyjną

ŁĄCZNA SUMA PUNKTÓW

Ogólna ocena pracownika przez bezpośredniego przełożonego (dotyczy pracowników bez habilitacji)

Ankieta została opracowana przez Senacką Komisję ds. Oceny Kadr i zaakceptowana przez związki zawodowe działające w uczelni.

(informacja dodatkowa)

Zasady kategoryzacji czasopism w Zespole Nauk Rolniczych i Leśnych P06 KBN

1. **Ranga międzynarodowa (kategoria A)** – kwartalnik lub półrocznik, wychodzący regularnie, w j. angielskim, posiadający Radę Programową ze znaczącym udziałem osób z zagranicy, drukujący prace również z placówek zagranicznych.
2. **Zasięg międzynarodowy (kategoria A/B)** – półrocznik lub rocznik, wychodzący regularnie w j. angielskim lub polskim, ze streszczeniami i opisem dokumentacji w j. angielskim, ogólnopolska Rada Programowa, abstraktowane w wykazach międzynarodowych.
3. **Ranga ogólnopolska (kategoria B)** – rocznik ukazujący się regularnie, Rada Programowa ze znaczącym udziałem osób spoza jednostki wydającej, j. angielski lub polski, znaczący udział prac spoza ośrodka.
4. **Zasięg krajowy (kategoria B/C)** – czasopismo ukazujące się regularnie, j. polski lub angielski, autorzy prac także spoza jednostki wydającej, abstraktowane w polskich wydawnictwach.
5. **Ranga lokalna (kategoria C)** – czasopismo ukazujące się nieregularnie, j. polski, brak Rady Programowej lub Rada składająca się wyłącznie z osób pochodzących z jednostki wydającej, prace niemal wyłącznie z jednostki wydającej.
6. **Kategoria C/D i D** – czasopisma nie punktowane.

Załącznik nr 2

Zasady oceny działalności nauczycieli akademickich

- I. Maksymalną punktację we wszystkich rodzajach ocenianej działalności (naukowa, dydaktyczna, organizacyjna i łączna punktacją) w grupach nauczycieli zatrudnionych na poszczególnych stanowiskach należy skorygować, przez pominięcie jednej najwyższej punktacji a w przypadku większej liczby do 5% najwyższych punktacji.

Przykład: jeśli punktacją ocen zawarta była w przedziale 30–290 pkt, a ocena poprzedzająca maksymalną była niższa o 90 pkt, to wówczas ocenę najwyższą uznawano za wyróżniającą (w), zaś ocenę poprzedzającą, to jest 200 pkt przyjęto za najwyższą (100%).

- II. W poszczególnych rodzajach działalności wyliczyć ocenę według poniższej zasady:

Grupy nauczycieli:

1. Profesorowie zwyczajni,
2. Profesorowie nadzwyczajni (w tym profesorowie AR),
3. Adiunkci po habilitacji (w tym docenci),
4. Adiunkci po doktoracie,
5. St. wykładowcy i wykładowcy,
6. Asystenci,
7. Lektorzy,
8. Pracownicy biblioteki.

Biuletyn Informacyjny AR w Krakowie

Ocena działalności	Liczba uzyskanych punktów
W – wyróżniająca	powyżej 100% skorygowanej maksymalnej punktacji
A – bardzo dobra	70–100% skorygowanej maksymalnej punktacji
B – dobra	30–69,9% skorygowanej maksymalnej punktacji
C – dostateczna	10–29,9% skorygowanej maksymalnej punktacji
D – słaba	poniżej 10% skorygowanej maksymalnej punktacji

Tabela 1.
Zestawienie ilości przeprowadzonych w 2004 r. ocen nauczycieli akademickich

Stanowiska	Stanowiska								Razem
	WR-E	WHIBZ	WIŚIG	WL	WO	WTIER	WTŻ	JO	
profesorowie zwyczajni	7	12	2	4	5	5	5	–	40
profesorowie nadzwyczajni z tytułem i bez tytułu	18	17	16	13	15	9	7	–	95
adiunkci – doktorzy habilitowani i docenci	16	11	14	10	13	9	8	–	81
adiunkci – doktorzy	53	38	38	38	41	19	17	1	245
starsi wykładowcy, wykładowcy, lektorzy	24	3	21	4	8	11	5	39	115
asystenci	24	4	25	19	4	6	17	–	99
bibliotekarze	–	–	–	–	–	–	–	15	15
RAZEM	142	85	116	88	86	59	59	55	690

WR-E – Wydział Rolniczo-Ekonomiczny
 WHIBZ – Wydział Hodowli i Biologii Zwierząt
 WIŚIG – Wydział Inżynierii Środowiska i Geodezji
 WL – Wydział Leśny
 WO – Wydział Ogrodniczy
 WTIER – Wydział Techniki i Energetyki Rolnictwa
 WTŻ – Wydział Technologii Żywności
 JO – Jednostki Ogólnouczelniane

Biuletyn Informacyjny AR w Krakowie

Tabela 2.

Wyniki oceny ogólnej nauczycieli akademickich za lata 1999/2000–2003/2004

Wydziały/ Jednostki Ogólnouczelniane	Stanowiska					
	Profesorowie zwyczajni	Profesorowie nadzwyczajni z tytułem I bez tytułu	Adiunkci – doktorzy habilitowani, docenci	Adiunkci – doktorzy	Starsi wykładowcy, wykładowcy, lektorzy	Asystenci
WYDZIAŁ ROLNICZO-EKONOMICZNY						
Średnia	571,5	380,1	219,2	131,0	77,7	74,2
Zakres punktacji	177,6–1195	230,2–689	126–383	26–302,5	26–184	5–129
WYDZIAŁ HODOWLI I BIOLOGII ZWIERZĄT						
Średnia	416,9	370,8	272,8	148	134,6	72,2
Zakres punktacji	224–765	165–655	203–398	47,5–325	63–176	47–88
WYDZIAŁ INŻYNIERII ŚRODOWISKA I GEODEZJI						
Średnia	307,5	258,8	220	119,3	142,2	63,9
Zakres punktacji	283–332	118–408	70–523	49–287	53–398	27–97
WYDZIAŁ LEŚNY						
Średnia	326,1	383	175,9	137,9	101	74,2
Zakres punktacji	251,4–414,3	205,0–554,0	78,5–317,2	46–474	70–118	45–101
WYDZIAŁ OGRODNICZY						
Średnia	384	308	256	141	158	76
Zakres punktacji	200–568	81–536	129–384	10–273	75–242	68–84
WYDZIAŁ TECHNIKI I ENERGETYKI ROLNICTWA						
Średnia	385,9	175,3	235,8	145,7	124,5	69,9
Zakres punktacji	198–604,3	89,8–285,4	164,1–290	85–238,8	55,5–247,5	47,8–101,3
WYDZIAŁ TECHNOLOGII ŻYWNOŚCI						
Średnia	378	412,1	261,4	149,7	91,1	78,3
Zakres punktacji	278,6–449,7	243,3–596,6	195,4–386,5	40,8–323,9	31,4–175,6	17,3–117,3
ZAKŁAD DORADZTWA ROLNICZEGO						
Średnia	–	–	–	156,5	387,2	–
Zakres punktacji	–	–	–	156,5	387,2	–
STUDIUM JĘZYKÓW OBCYCH						
Średnia	–	–	–	–	69,2	–
Zakres punktacji	–	–	–	–	51–95	–
STUDIUM WYCHOWANIA FIZYCZNEGO						
Średnia	–	–	–	–	59,9	–
Zakres punktacji	–	–	–	–	46–64	–
RAZEM						
Zakres punktacji	177,6–1195	81–685	70–523	10–474	26–398	5–129

Tabela 3.

Wyniki działalności naukowej nauczycieli akademickich za lata 1999/2000–2003/2004

Wydziały/ Jednostki Ogólnouczelniane	Stanowiska					
	Profesorowie zwyczajni	Profesorowie nadzwyczajni z tytułem i bez tytułu	Adiunkci – doktorzy habilitowani, docenci	Adiunkci – doktorzy	Starsi wykładowcy, wykładowcy, lektorzy	Asystenci
WYDZIAŁ ROLNICZO-EKONOMICZNY						
Średnia Zakres punktacji	381,9 115–1065	195,2 97–374	116,8 30–252	62,1 0–227	25,5 0–112	32,6 0–87,7
WYDZIAŁ HODOWLI I BIOLOGII ZWIERZĄT						
Średnia Zakres punktacji	260,5 105–529	222,1 87–503	141,9 63–200	80,8 7–200	35,0 5–67	29,0 6–44
WYDZIAŁ INŻYNIERII ŚRODOWISKA I GEODEZJI						
Średnia Zakres punktacji	180 160–200	126,3 24–234	92,3 30–232	41,7 0–177	23,9 0–123	25,9 0–57
WYDZIAŁ LEŚNY						
Średnia Zakres punktacji	182,3 91–248	202,2 55–331	56,5 24–98	54,9 6–214	8,8 0–27	28,8 12–51
WYDZIAŁ OGRODNICZY						
Średnia Zakres punktacji	277 17–438	164 19–310	121 51–191	82 0–164	21 0–43	19 11–27
WYDZIAŁ TECHNIKI I ENERGETYKI ROLNICTWA						
Średnia Zakres punktacji	236 90–434,2	65,3 26–138	70,4 31,5–135	36,9 5,6–63,5	16,5 0–41	16,1 8–25,1
WYDZIAŁ TECHNOLOGII ŻYWNOŚCI						
Średnia Zakres punktacji	223,3 122,6–296	200,5 75,8–341	121 63–180	61,7 10,3–157,6	16,3 0–45,6	26,1 0–74,9
ZAKŁAD DORADZTWA ROLNICZEGO						
Średnia Zakres punktacji	– –	– –	– –	75 75	109 109	– –
STUDIUM JĘZYKÓW OBCYCH						
Średnia Zakres punktacji	– –	– –	– –	– –	0,3 0–3	– –
STUDIUM WYCHOWANIA FIZYCZNEGO						
Średnia Zakres punktacji	– –	– –	– –	– –	0 0	– –
RAZEM						
Zakres punktacji	17–1065	19–503	24–252	0–227	0–123	0–87,7

Tabela 4.

Wyniki działalności dydaktycznej nauczycieli akademickich za lata 1999/2000–2003/2004

Wydziały/ Jednostki Ogólnouczelniane	Stanowiska					
	Profesorowie zwyczajni	Profesorowie nadzwyczajni z tytułem i bez tytułu	Adiunkci – doktorzy habilitowani, docenci	Adiunkci – doktorzy	Starsi wykładowcy, wykładowcy, lektorzy	Asystenci
WYDZIAŁ ROLNICZO-EKONOMICZNY						
Średnia	130,6	149,4	86,9	58,4	70,1	32,1
Zakres punktacji	40,6–290,9	70–307	20–159,7	25–139	26–167	5–52
WYDZIAŁ HODOWLI I BIOLOGII ZWIERZĄT						
Średnia	116,4	118,4	110,8	52,1	87,3	34,7
Zakres punktacji	80–156	72–186	59,2–183,3	21,5–152,9	53,3–120,6	29,4–45,3
WYDZIAŁ INŻYNIERII ŚRODOWISKA I GEODEZJI						
Średnia	85,5	97,6	104,1	68,5	110,4	31,0
Zakres punktacji	82–89	58–174	13–270	25–172	43–357	14–53
WYDZIAŁ LEŚNY						
Średnia	90,1	114,8	103	59,1	76,5	37,4
Zakres punktacji	68,4–115,8	75,4–150	45,5–192	30–128	58–90	30–53
WYDZIAŁ OGRODNICZY						
Średnia	136	107	107	91	108	40
Zakres punktacji	61–212	53–162	38–176	7–176	23–194	38–43
WYDZIAŁ TECHNIKI I ENERGETYKI ROLNICTWA						
Średnia	113,9	89,4	141,3	88,7	99	43,4
Zakres punktacji	55,2–204,4	53,5–136,3	87,3–159	38,3–185,8	43–197	25,8–78
WYDZIAŁ TECHNOLOGII ŻYWNOŚCI						
Średnia	110	160,8	117,6	74,4	56,4	40,6
Zakres punktacji	88–148	96–208,6	75–178,5	22,5–143,3	20,4–101	13,3–70,3
ZAKŁAD DORADZTWA ROLNICZEGO						
Średnia	–	–	–	66,5	144,2	–
Zakres punktacji	–	–	–	66,5	144,2	–
STUDIUM JEZYKÓW OBCYCH						
Średnia	–	–	–	–	56,2	–
Zakres punktacji	–	–	–	–	46–72	–
STUDIUM WYCHOWANIA FIZYCZNEGO						
Średnia	–	–	–	–	41,5	–
Zakres punktacji	–	–	–	–	41–45	–
RAZEM						
Zakres punktacji	40,6–290,9	53–307	13–270	7–176	23–194	2,6–78

Biuletyn Informacyjny AR w Krakowie

Tabela 5.

Wyniki działalności organizacyjnej nauczycieli akademickich za lata 1999/2000–2003/2004

Wydziały/ Jednostki Ogólnouczelniane	Stanowiska					
	Profesorowie zwyczajni	Profesorowie nadzwyczajni z tytułem i bez tytułu	Adiunkci – doktorzy habilitowani, docenci	Adiunkci – doktorzy	Starsi wykładowcy, wykładowcy, lektorzy	Asystenci
WYDZIAŁ ROLNICZO-EKONOMICZNY						
Średnia	59	35,4	15,5	10,5	6,9	7,8
Zakres punktacji	22–111	10–107	0–32	0–27	0–17	0–17
WYDZIAŁ HODOWLI I BIOLOGII ZWIERZĄT						
Średnia	40	30,4	20,1	15,1	12,3	8,5
Zakres punktacji	5–80	2–109	0–40	2–41	5–22	3–13
WYDZIAŁ INŻYNIERII ŚRODOWISKA I GEODEZJI						
Średnia	42	34,9	23,6	8,7	7,8	7,0
Zakres punktacji	41–43	3–108	2–57	0–42	0–23	0–15
WYDZIAŁ LEŚNY						
Średnia	53,8	65,9	16,4	23,9	15,8	8,0
Zakres punktacji	18–92	15–150	1–56	4–177	10–22	2–13
WYDZIAŁ OGRODNICZY						
Średnia	43	67	48	24	17	13
Zakres punktacji	18–68	9–125	1–95	1–47	7–27	6–20
WYDZIAŁ TECHNIKI I ENERGETYKI ROLNICTWA						
Średnia	49,3	20,6	22,4	15	9	10,5
Zakres punktacji	31–79	3–41	4–40	4,0–27,0	1–23	8–13
WYDZIAŁ TECHNOLOGII ŻYWNOŚCI						
Średnia	44,6	49,2	22,1	13,6	18,4	12,8
Zakres punktacji	29–68	29–84	16–42	4–30	11–29	4–22
ZAKŁAD DORADZTWA ROLNICZEGO						
Średnia	–	–	–	15	134	–
Zakres punktacji	–	–	–	15	134	–
STUDIUM JEZYKÓW OBCYCH						
Średnia	–	–	–	–	12,8	–
Zakres punktacji	–	–	–	–	5–31	–
STUDIUM WYCHOWANIA FIZYCZNEGO						
Średnia	–	–	–	–	18,3	–
Zakres punktacji	–	–	–	–	5–20	–
RAZEM						
Zakres punktacji	5–111	2–109	0–95	0–177	0–134	0–22

Tabela 6a.

Wyniki oceny profesorów zwyczajnych za lata 1999/2000–2003/2004 – punktacja

Wydział	Liczba punktów za działalność:			Suma punktów	Liczba nauczycieli
	naukową	dydaktyczną	organizacyjną		
<u>ROLNICZO-EKONOMICZNY</u>					
Średnia	381,9	130,6	59	571,5	7
Zakres punktacji	115–1065	40,6–290,9	22–111	177,6–1195	
<u>HODOWLI I BIOLOGII ZWIERZĄT</u>					
Średnia	260,5	116,4	40,0	416,9	12
Zakres punktacji	105–529	80–156	5–80	224–765	
<u>INŻYNIERII ŚRODOWISKA I GEODEZJI</u>					
Średnia	180	85,5	42	307,5	2
Zakres punktacji	160–200	82–89	41–43	283–332	
<u>LEŚNY</u>					
Średnia	182,3	90,1	53,8	326,1	4
Zakres punktacji	91,0–248,0	68,4–115,8	18,0–92,0	251,4–414,3	
<u>OGRODNICZY</u>					
Średnia	277	136	43	384	5
Zakres punktacji	17–438	61–212	18–68	200–568	
<u>TECHNIKI I ENERGETYKI ROLNICTWA</u>					
Średnia	236,0	113,9	49,3	385,9	5
Zakres punktacji	90–434,2	55,2–240,4	31–79	198–604,3	
<u>TECHNOLOGII ŻYWNOŚCI</u>					
Średnia	223,3	110	44,6	378	5
Zakres punktacji	122,6–296	88–148	29–68	278,6–449,7	
<u>RAZEM</u>					
Zakres punktacji	17–1065	40,6–290,9	5–111	177,6–1195	40

Biuletyn Informacyjny AR w Krakowie

Tabela 8b.

Wyniki oceny profesorów zwyczajnych za lata 1999/2000–2003/2004 – klasyfikacja

Wydział	Działalność:			Ocena ogólna	Liczba nauczycieli
	naukowa	dydaktyczna	organizacyjna		
ROLNICZO-EKONOMICZNY					
wyróżniająca	1	1	1	1	7
bardzo dobra	2	2	3	2	
dobra	3	2	2	3	
dostateczna	1	2	1	1	
słaba	–	–	–	–	
HODOWLI I BIOLOGII ZWIERZĄT					
wyróżniająca	1	1	1	1	12
bardzo dobra	4	7	3	4	
dobra	4	4	5	7	
dostateczna	3	–	2	–	
słaba	–	–	1	–	
INŻYNIERII ŚRODOWISKA I GEODEZJI					
wyróżniająca	–	–	–	–	2
bardzo dobra	2	2	2	2	
dobra	–	–	–	–	
dostateczna	–	–	–	–	
słaba	–	–	–	–	
LEŚNY					
wyróżniająca	1	1	1	1	4
bardzo dobra	2	1	1	3	
dobra	1	1	1	–	
dostateczna	–	–	1	–	
słaba	–	–	–	–	
OGRODNICZY					
wyróżniająca	1	1	1	1	5
bardzo dobra	1	2	1	2	
dobra	3	2	1	2	
dostateczna	–	–	2	–	
słaba	–	–	–	–	
TECHNIKI I ENERGETYKI ROLNICTWA					
wyróżniająca	2	1	2	2	5
bardzo dobra	2	2	3	1	
dobra	1	2	–	2	
dostateczna	–	–	–	–	
słaba	–	–	–	–	
TECHNOLOGII ŻYWNOŚCI					
wyróżniająca	1	1	1	–	5
bardzo dobra	3	4	1	4	
dobra	1	–	3	1	
dostateczna	–	–	–	–	
słaba	–	–	–	–	
RAZEM					
wyróżniająca	7	6	7	6	40
bardzo dobra	16	20	14	18	
dobra	13	12	12	15	
dostateczna	4	2	6	1	
słaba	–	–	1	–	

Tabela 7a.

Wyniki oceny profesorów nadzwyczajnych z tytułem i bez tytułu za lata 1999/2000–2003/2004 – punktacja

Wydział	Liczba punktów za działalność:			Suma punktów	Liczba nauczycieli
	naukową	dydaktyczną	organizacyjną		
ROLNICZO-EKONOMICZNY					
Średnia	195,2	149,4	35,4	380,1	18
Zakres punktacji	97–374	70–307	10–107	230,2–889	
HODOWLI I BIOLOGII ZWIERZĄT					
Średnia	222,1	118,4	30,4	370,8	17
Zakres punktacji	87–503	72–186	2–109	165–655	
INŻYNIERII ŚRODOWISKA I GEODEZJI					
Średnia	126,3	97,6	34,9	258,8	16
Zakres punktacji	24–234	58–174	3–108	118–408	
LEŚNY					
Średnia	202,2	114,8	65,9	383	13
Zakres punktacji	55–331	75,4–150	15–150	205–554	
OGRODNICZY					
Średnia	164	107	67	308	15
Zakres punktacji	19–310	53–162	8–125	81–536	
TECHNIKI I ENERGETYKI ROLNICTWA					
Średnia	65,3	89,4	20,6	175,3	9
Zakres punktacji	26–138	53,5–136,3	3–41	89,8–285,4	
TECHNOLOGII ŻYWNOŚCI					
Średnia	200,5	160,8	49,2	378	7
Zakres punktacji	75,8–341	96–208,6	29–84	278,6–449,7	
RAZEM					
Zakres punktacji	19–503	53–307	3–125	81–669	95

Biuletyn Informacyjny AR w Krakowie

Tabela 7b.

Wyniki oceny profesorów nadzwyczajnych z tytułem i bez tytułu za lata 1999/2000–2003/2004 – klasyfikacja

Wydział	Działalność:			Ocena ogólna	Liczba nauczycieli
	naukowa	dydaktyczna	organizacyjna		
ROLNICZO-EKONOMICZNY					
wyróżniająca	1	1	1	1	18
bardzo dobra	6	6	2	8	
dobra	11	11	8	9	
dostateczna	–	–	7	–	
slaba	–	–	–	–	
HODOWLI I BIOLOGII ZWIERZĄT					
wyróżniająca	1	1	1	1	17
bardzo dobra	6	13	2	7	
dobra	9	3	6	9	
dostateczna	1	–	6	–	
slaba	–	–	2	–	
INŻYNIERII ŚRODOWISKA I GEODEZJI					
wyróżniająca	1	1	1	1	16
bardzo dobra	4	8	2	7	
dobra	8	7	8	8	
dostateczna	3	–	4	–	
slaba	–	–	1	–	
LEŚNY					
wyróżniająca	1	1	1	1	13
bardzo dobra	4	10	4	4	
dobra	7	2	5	8	
dostateczna	1	–	3	–	
slaba	–	–	–	–	
OGRODNICZY					
wyróżniająca	1	1	1	1	15
bardzo dobra	2	3	1	3	
dobra	11	11	7	10	
dostateczna	–	–	4	1	
slaba	1	–	2	–	
TECHNIKI I ENERGETYKI ROLNICTWA					
wyróżniająca	1	1	1	1	9
bardzo dobra	2	3	4	2	
dobra	4	5	1	6	
dostateczna	2	–	2	–	
slaba	–	–	1	–	
TECHNOLOGII ŻYWNOŚCI					
wyróżniająca	1	1	1	1	7
bardzo dobra	5	3	5	5	
dobra	1	3	1	1	
dostateczna	–	–	–	–	
slaba	–	–	–	–	
RAZEM					
wyróżniająca	7	7	7	7	95
bardzo dobra	29	46	20	36	
dobra	51	42	36	51	
dostateczna	7	–	26	1	
slaba	1	–	6	–	

Biuletyn Informacyjny AR w Krakowie

Tabela 8a.

Wyniki oceny adiunktów – doktorów habilitowanych i docentów za lata 1999/2000–2003/2004 – punktacja

Wydział	Liczba punktów za działalność:			Suma punktów	Liczba nauczycieli
	naukową	dydaktyczną	organizacyjną		
ROLNICZO-EKONOMICZNY					
Średnia	116,8	86,9	15,5	219,2	16
Zakres punktacji	30–252	20–159,7	0–32	126–383	
HODOWLI I BIOLOGII ZWIERZĄT					
Średnia	141,9	110,8	20,1	272,8	11
Zakres punktacji	63–200	59,2–183,3	0–40	203–398	
INŻYNIERII ŚRODOWISKA I GEODEZJI					
Średnia	92,3	104,1	23,6	220	14
Zakres punktacji	30–232	13–270	2–57	70–523	
LEŚNY					
Średnia	56,5	103	16,4	175,9	10
Zakres punktacji	24,0–98,0	45,5–192,0	1,0–56,0	78,5–317,2	
OGRODNICZY					
Średnia	121	107	48	256	13
Zakres punktacji	51–191	38–176	1–95	129–384	
TECHNIKI I ENERGETYKI ROLNICTWA					
Średnia	70,4	141,3	22,4	235,8	9
Zakres punktacji	31,5–135	87,3–159	4–40	164,1–290	
TECHNOLOGII ŻYWNOŚCI					
Średnia	121	117,6	22,1	261,4	8
Zakres punktacji	63–180	75–178,5	16–42	195,4–386,5	
RAZEM					
Zakres punktacji	24–252	13–270	0–95	70–523	81

Biuletyn Informacyjny AR w Krakowie

Tabela 8b.
Wyniki oceny adiunktów – doktorów habilitowanych i docentów za lata 1999/2000–2003/2004 – klasyfikacja

Wydział	Działalność:			Ocena ogólna	Liczba nauczycieli
	naukowa	dydaktyczna	organizacyjna		
ROLNICZO-EKONOMICZNY					
wyróżniająca	1	1	2	1	16
bardzo dobra	3	5	3	3	
dobra	10	8	7	12	
dostateczna	2	2	2	–	
slaba	–	–	2	–	
HODOWLI I BIOLOGII ZWIERZĄT					
wyróżniająca	1	1	1	1	11
bardzo dobra	5	4	2	6	
dobra	5	6	5	4	
dostateczna	–	–	2	–	
slaba	–	–	1	–	
INŻYNIERII ŚRODOWISKA I GEODEZJI					
wyróżniająca	1	1	1	1	14
bardzo dobra	1	2	2	2	
dobra	4	7	6	10	
dostateczna	8	3	2	1	
slaba	–	1	3	–	
LEŚNY					
wyróżniająca	1	1	1	1	10
bardzo dobra	2	3	1	3	
dobra	6	5	5	6	
dostateczna	1	1	2	–	
slaba	–	–	1	–	
OGRODNICZY					
wyróżniająca	1	1	1	1	13
bardzo dobra	7	5	2	2	
dobra	5	7	6	10	
dostateczna	–	–	3	–	
slaba	–	–	1	–	
TECHNIKI I ENERGETYKI ROLNICTWA					
wyróżniająca	1	–	–	–	9
bardzo dobra	4	8	5	6	
dobra	3	1	3	3	
dostateczna	1	–	1	–	
slaba	–	–	–	–	
TECHNOLOGII ŻYWNOSCI					
wyróżniająca	1	1	1	1	8
bardzo dobra	3	6	2	5	
dobra	4	1	5	2	
dostateczna	–	–	–	–	
slaba	–	–	–	–	
RAZEM					
wyróżniająca	7	6	7	6	81
bardzo dobra	25	33	17	27	
dobra	37	35	37	47	
dostateczna	12	6	12	1	
slaba	–	1	8	–	

Tabela 9a.

Wyniki oceny adiunktów – doktorów za lata 1999/2000–2003/2004 – punktacja

Wydziały/ Jednostki Ogólnouczelniane	Liczba punktów za działalność:			Suma punktów	Liczba nauczycieli
	naukową	dydaktyczną	organizacyjną		
WYDZIAŁ ROLNICZO-EKONOMICZNY					
Średnia	62,1	58,4	10,5	131	53
Zakres punktacji	0–227	25–139	0–27	26–302,5	
WYDZIAŁ HODOWLI I BIOLOGII ZWIERZĄT					
Średnia	80,8	52,1	15,1	148	38
Zakres punktacji	7–200	21,5–152,9	2–41	47,5–325	
WYDZIAŁ INŻYNIERII ŚRODOWISKA I GEODEZJI					
Średnia	41,7	68,5	8,7	119,3	38
Zakres punktacji	0–177	25–172	0–42	49–287	
WYDZIAŁ LEŚNY					
Średnia	54,9	59,1	23,9	137,9	38
Zakres punktacji	6–214	30–128	4–177	46–474	
WYDZIAŁ OGRODNICZY					
Średnia	82	91	24	141	41
Zakres punktacji	0–164	7–176	1–47	10–273	
WYDZIAŁ TECHNIKI I ENERGETYKI ROLNICTWA					
Średnia	36,9	88,7	15	145,7	19
Zakres punktacji	5,6–63,5	38,3–185,8	4–27	85–238,8	
WYDZIAŁ TECHNOLOGII ŻYWNOŚCI					
Średnia	61,7	74,4	13,6	149,7	17
Zakres punktacji	10,3–157,6	22,5–143,3	4–30	40,8–323,9	
ZAKŁAD DORADZTWA ROLNICZEGO					
Średnia	75	66,5	15	156,5	1
Zakres punktacji	75	66,5	15	156,5	
RAZEM					
Zakres punktacji	0–227	7–185,5	0–177	10–474	245

Tabela 9b.

Wyniki oceny adiunktów – doktorów za lata 1999/2000–2003/2004 – klasyfikacja

Wydziały/ Jednostki Ogólnouczelniane	Działalność:			Ocena ogólna	Liczba nauczycieli
	naukowa	dydaktyczna	organizacyjna		
WYDZIAŁ ROLNICZO-EKONOMICZNY					
wyróżniająca	3	3	3	3	53
bardzo dobra	5	9	7	7	
dobra	22	29	28	37	
dostateczna	18	12	9	6	
slaba	4	–	8	–	

Biuletyn Informacyjny AR w Krakowie

Tabela 9b – cd.

Wydziały/ Jednostki Ogólnouczelniane	Działalność:			Ocena ogólna	Liczba nauczycieli
	naukowa	dydaktyczna	organizacyjna		
WYDZIAŁ HODOWLI I BIOLOGII ZWIERZĄT					
wyróżniająca	2	2	2	2	38
bardzo dobra	9	8	2	7	
dobra	17	24	27	24	
dostateczna	7	4	4	5	
słaba	3	-	3	-	
WYDZIAŁ INŻYNIERII ŚRODOWISKA I GEODEZJI					
wyróżniająca	2	2	2	2	38
bardzo dobra	1	9	4	3	
dobra	15	21	14	21	
dostateczna	12	6	9	12	
słaba	8	-	9	-	
WYDZIAŁ LEŚNY					
wyróżniająca	3	3	3	3	38
bardzo dobra	2	9	2	9	
dobra	22	26	12	24	
dostateczna	10	-	20	2	
słaba	1	-	1	-	
WYDZIAŁ OGRODNICZY					
wyróżniająca	2	2	2	2	41
bardzo dobra	5	4	5	10	
dobra	18	25	15	24	
dostateczna	13	8	15	4	
słaba	3	2	4	1	
WYDZIAŁ TECHNIKI I ENERGETYKI ROLNICTWA					
wyróżniająca	1	1	1	1	19
bardzo dobra	7	7	6	6	
dobra	7	10	9	11	
dostateczna	3	1	3	1	
słaba	1	-	-	-	
WYDZIAŁ TECHNOLOGII ŻYWNOŚCI					
wyróżniająca	1	1	3	1	17
bardzo dobra	4	10	1	3	
dobra	8	5	10	11	
dostateczna	3	1	3	2	
słaba	1	-	-	-	
ZAKŁAD DORADZTWA ROLNICZEGO					
wyróżniająca	-	-	-	-	1
bardzo dobra	-	-	-	-	
dobra	1	1	-	1	
dostateczna	-	-	1	-	
słaba	-	-	-	-	
RAZEM					
wyróżniająca	14	14	16	14	245
bardzo dobra	35	56	27	44	
dobra	109	141	113	154	
dostateczna	67	32	64	32	
słaba	20	2	25	1	

Biuletyn Informacyjny AR w Krakowie

Tabela 10a.

Wyniki oceny starszych wykładowców, wykładowców i lektorów za lata 1999/2000–2003/2004 – punktacja

Wydziały/ Jednostki Ogólnouczonełniane	Liczba punktów za działalność:			Suma punktów	Liczba nauczycieli
	naukową	dydaktyczną	organizacyjną		
WYDZIAŁ ROLNICZO-EKONOMICZNY					
Średnia	25,5	70,1	6,9	77,7	24
Zakres punktacji	0–112	26–167	0–17	26–184	
WYDZIAŁ HODOWLI I BIOLOGII ZWIERZĄT					
Średnia	35	87,3	12,3	134,6	3
Zakres punktacji	5–67	53,3–120,6	5–22	63–176	
WYDZIAŁ INŻYNIERII ŚRODOWISKA I GEODEZJI					
Średnia	23,9	110,4	7,8	142,2	21
Zakres punktacji	0–123	43–357	0–23	53–398	
WYDZIAŁ LEŚNY					
Średnia	8,8	76,5	15,8	101,0	4
Zakres punktacji	0–27	58–90	10–22	72–118	
WYDZIAŁ OGRODNICZY					
Średnia	21,0	108,0	17,0	158,0	8
Zakres punktacji	0–43	23–194	7–27	75–242	
WYDZIAŁ TECHNIKI I ENERGETYKI ROLNICTWA					
Średnia	16,5	99,0	9,0	124,5	11
Zakres punktacji	0–41	43–197	1–23	55,5–247,5	
WYDZIAŁ TECHNOLOGII ŻYWNOCÍ					
Średnia	16,3	56,4	18,4	91,1	5
Zakres punktacji	0–45,6	20,4–101	11–29	31,4–175,6	
ZAKŁAD DORADZTWA ROLNICZEGO					
Średnia	109	144,2	134	387,2	1
Zakres punktacji	109	144,2	134	387,2	
STUDIUM JĘZYKÓW OBCYCH					
Średnia	0,3	56,2	12,8	69,2	23
Zakres punktacji	0–3	46–72	5–31	51–95	
STUDIUM WYCHOWANIA FIZYCZNEGO					
Średnia	0	41,5	18,3	59,9	15
Zakres punktacji	0	41–45	5–20	46–64	
RAZEM					
Zakres punktacji	0–123	20,4–357	0–134	26–387,2	115

Biuletyn Informacyjny AR w Krakowie

Tabela 10b.

Wyniki oceny starszych wykładowców, wykładowców i lektorów za lata 1999/2000–2003/2004 – klasyfikacja

Wydziały/ Jednostki Ogólnouczelniane	Działalność:			Ocena ogólna	Liczba nauczycieli
	naukowa	dydaktyczna	organizacyjna		
WYDZIAŁ ROLNICZO-EKONOMICZNY					
wyróżniająca	–	1	2	2	24
bardzo dobra	–	4	6	5	
dobra	–	14	6	13	
dostateczna	–	5	4	4	
slaba	–	–	6	–	
WYDZIAŁ HODOWLI I BIOLOGII ZWIERZĄT					
wyróżniająca	–	–	–	–	3
bardzo dobra	1	2	1	2	
dobra	1	1	1	1	
dostateczna	–	–	1	–	
slaba	1	–	–	–	
WYDZIAŁ INŻYNIERII ŚRODOWISKA I GEODEZJI					
wyróżniająca	1	1	1	1	21
bardzo dobra	1	5	1	6	
dobra	6	12	9	10	
dostateczna	4	3	4	4	
slaba	9	–	6	–	
WYDZIAŁ LEŚNY					
wyróżniająca	1	1	1	1	4
bardzo dobra	1	2	2	2	
dobra	–	1	1	1	
dostateczna	1	–	–	–	
slaba	1	–	–	–	
WYDZIAŁ OGRODNICZY					
wyróżniająca	1	1	1	1	7
bardzo dobra	2	1	1	1	
dobra	1	4	4	5	
dostateczna	1	1	1	–	
slaba	2	–	–	–	
WYDZIAŁ TECHNIKI I ENERGETYKI ROLNICTWA					
wyróżniająca	1	1	1	1	11
bardzo dobra	2	2	2	2	
dobra	2	4	1	6	
dostateczna	4	4	6	2	
slaba	2	–	1	–	
WYDZIAŁ TECHNOLOGII ŻYWNOŚCI					
wyróżniająca	1	1	1	1	5
bardzo dobra	3	1	2	1	
dobra	–	1	2	2	
dostateczna	–	2	–	1	
slaba	1	–	–	–	
ZAKŁAD DORADZTWA ROLNICZEGO					
wyróżniająca	–	–	–	–	1
bardzo dobra	1	1	1	1	
dobra	–	–	–	–	
dostateczna	–	–	–	–	
slaba	–	–	–	–	
STUDIUM JĘZYKÓW OBCYCH					
wyróżniająca	–	1	1	1	23
bardzo dobra	–	22	10	19	
dobra	–	–	11	3	
dostateczna	–	–	1	–	
slaba	–	–	–	–	

Tabela 10b – cd.

Wydziały/ Jednostki Ogólnouczelniane	Działalność:			Ocena ogólna	Liczba nauczycieli
	naukowa	dydaktyczna	organizacyjna		
STUDIUM WYCHOWANIA FIZYCZNEGO					
wyróżniająca	-	-	-	-	15
bardzo dobra	-	15	14	15	
dobra	-	-	-	-	
dostateczna	-	-	1	-	
słaba	-	-	-	-	
RAZEM					
wyróżniająca	5	7	8	8	114
bardzo dobra	11	55	40	54	
dobra	10	37	35	41	
dostateczna	10	15	18	11	
słaba	18	-	13	-	

Tabela 11a.

Wyniki oceny asystentów za lata 1999/2000–2003/2004 – punktacja

Wydział	Liczba punktów za działalność:			Suma punktów	Liczba nauczycieli
	naukową	dydaktyczną	organizacyjną		
ROLNICZO-EKONOMICZNY					
Średnia	32,6	32,1	7,8	74,2	24
Zakres punktacji	0–87,7	2,6–52	0–17	5–129	
HODOWLI I BIOLOGII ZWIERZĄT					
Średnia	29	34,7	8,5	72,2	4
Zakres punktacji	6–44	29,4–45,3	3–13	47–88	
INŻYNIERII ŚRODOWISKA I GEODEZJI					
Średnia	25,9	31	7,0	63,9	25
Zakres punktacji	0–57	14–53	0–15	27–97	
LEŚNY					
Średnia	28,8	37,4	8	74,2	19
Zakres punktacji	12–51	30–53	2–13	45–101	
OGRODNICZY					
Średnia	19	40	13	76	4
Zakres punktacji	11–27	38–43	6–20	68–84	
TECHNIKI I ENERGETYKI ROLNICTWA					
Średnia	16,1	43,4	10,5	69,9	6
Zakres punktacji	8–25,1	25,8–78	8–13	47,8–101,3	
TECHNOLOGII ŻYWNOŚCI					
Średnia	26,1	40,6	12,8	78,3	17
Zakres punktacji	0–74,9	13,3–70,3	4–22	17,3–117,3	
RAZEM					
Zakres punktacji	0–87,7	2,6–78,0	0–22,0	2,6–129	99

Biuletyn Informacyjny AR w Krakowie

Tabela 11b.

Wyniki oceny asystentów za lata 1999/2000–2003/2004 – klasyfikacja

Wydział	Działalność:			Ocena ogólna	Liczba nauczycieli
	naukowa	dydaktyczna	organizacyjna		
ROLNICZO-EKONOMICZNY					
wyróżniająca	1	2	1	1	24
bardzo dobra	5	9	5	7	
dobra	8	12	10	15	
dostateczna	7	–	4	–	
słaba	3	1	4	1	
HODOWLI I BIOLOGII ZWIERZĄT					
wyróżniająca	–	–	–	–	4
bardzo dobra	2	2	2	3	
dobra	1	2	1	1	
dostateczna	1	–	1	–	
słaba	–	–	–	–	
INŻYNIERII ŚRODOWISKA I GEODEZJI					
wyróżniająca	1	1	1	1	25
bardzo dobra	4	9	10	12	
dobra	13	15	5	11	
dostateczna	2	–	5	1	
słaba	5	–	4	–	
LEŚNY					
wyróżniająca	1	1	2	1	19
bardzo dobra	5	12	8	12	
dobra	9	6	7	6	
dostateczna	4	–	2	–	
słaba	–	–	–	–	
OGRODNICZY					
wyróżniająca	1	1	1	1	4
bardzo dobra	2	3	2	3	
dobra	1	–	1	–	
dostateczna	–	–	–	–	
słaba	–	–	–	–	
TECHNIKI I ENERGETYKI ROLNICTWA					
wyróżniająca	1	1	1	1	6
bardzo dobra	1	4	4	4	
dobra	4	1	1	1	
dostateczna	–	–	–	–	
słaba	–	–	–	–	
TECHNOLOGII ŻYWNOŚCI					
wyróżniająca	1	1	1	1	17
bardzo dobra	2	5	3	8	
dobra	8	10	12	7	
dostateczna	5	1	1	1	
słaba	1	–	–	–	
RAZEM					
wyróżniająca	6	7	7	6	99
bardzo dobra	21	44	34	49	
dobra	44	46	37	41	
dostateczna	19	1	13	2	
słaba	9	1	8	1	

Tabela 12a.

Wyniki oceny pracowników Biblioteki Głównej za lata 1999/2000–2003/2004 – punktacja

Zakres punktacji/ średnie	Liczba punktów za działalność:			Suma punktów	Liczba nauczycieli
	naukową	dydaktyczną	organizacyjną		
Średnia Zakres punktacji	0,6 2–3	16,8 5–63,2	18,2 15–22	38,7 25–85,2	15

Tabela 12b.

Wyniki oceny pracowników Biblioteki Głównej za lata 1999/2000–2003/2004 – klasyfikacja

Ocena	Działalność:			Ocena ogólna	Liczba nauczycieli
	naukowa	dydaktyczna	organizacyjna		
wyróżniająca	–	1	1	1	15
bardzo dobra	3	1	8	2	
dobra	–	11	6	12	
dostateczna	–	2	–	–	
słaba	12	–	–	–	

REKRUTACJA NA STUDIA W 2004 ROKU

I. Przebieg rekrutacji na I rok studiów w roku akademickim 2004/2005

Nabór na rok akademicki 2004/05 był ostatnim rokiem naboru na studia według dotychczasowych wieloletnich zasad. Wymogi, jakie trzeba było spełnić zależały od wybranego kierunku studiów. W przypadku niektórych kierunków był to konkursowy egzamin wstępny, innych punktowana rozmowa kwalifikacyjna lub konkurs świadectw. We wszystkich przypadkach celem naszym było przyjęcie do grona studentów Akademii Rolniczej im. Hugona Kollątaja w Krakowie najlepszych kandydatów. Podyktowane to było troską o utrzymanie wysokiego poziomu kształcenia w uczelni.

Obecnie w uczelni funkcjonuje 7 wydziałów oraz międzywydziałowe studium, na których w roku akademickim 2004/05 będzie prowadzonych 12 kierunków studiów i 24 specjalności, wśród nich dwie nowo uruchomione: *agroturystyka*, prowadzona w obrębie kierunku rolnictwo oraz *inżynieria systemów technologiczno-energetycznych* na kierunku technika rolnicza i leśna.

W bieżącym roku na studia zgłosiło się 8 141 kandydatów, w tym 6 105 (tj. 3,3 kandydata na miejsce) na studia dzienne i 2 036 (tj. 1,4 kandydata na miejsce) na

studia zaoczne. Na I rok przyjęto 3 305 studentów, w tym 1 875 na studia dzienne i 1 430 na studia zaoczne (tab. 1). W porównaniu w rokiem ubiegłym liczba kandydatów wzrosła o 1 046 osób. Największy wzrost zanotowano na studiach dziennych: 921 kandydatów więcej niż w ubiegłym roku i tylko 125 osób więcej na studiach zaocznych. Na jedno miejsce ubiegało się średnio w całej uczelni 2,5 kandydata.

Wśród najbardziej popularnych kierunków pod względem liczby kandydatów wyróżniły się:

– na studiach dziennych:

zarządzanie i marketing

– 7,9 kandydata na 1 miejsce;

ochrona środowiska – 5,3;

geodezja i kartografia – 4,7;

biotechnologia – 4,0;

ogrodnictwo – 3,8.

– na studiach zaocznych:

technologia żywności i żywienie człowieka

– 2,2 kandydata na 1 miejsce;

leśnictwo – 2,1;

ochrona środowiska – 1,7;

zarządzanie i marketing – 1,7.

Tabela 1.

Liczba kandydatów i przyjętych na I rok w roku akademickim 2004/2005

Lp.	Kierunek studiów	Studia dzienne		Studia zaoczne	
		kandydaci	przyjęci	kandydaci	przyjęci
1.	rolnictwo	625	190	223	187
2.	ochrona środowiska	480	91	100	65
3.	zarządzanie i marketing	951	121	151	100
4.	zootechnika	463	195	133	129
5.	rybactwo	91	48	-	-
6.	inżynieria środowiska	392	164	153	150
7.	geodezja i kartografia	617	130	248	150
8.	leśnictwo	489	195	319	180
9.	ogrodnictwo	904	242	252	190
10.	biotechnologia	238	64	-	-
11.	technika rolnicza i leśna	282	180	154	139
12.	technologia żywności i żywienie człowieka	573	255	303	140
Razem		6 105	1 875	2 036	1 430

II. Rekrutacja na rok akademicki 2005/06

Od przyszedłego roku akademickiego 2005/06 w Akademii Rolniczej w Krakowie będzie prowadzony nabór na studia magisterskie, inżynierskie i licencjackie (dzienne i zaoczne) w oparciu o kryteria „nowej matury”, gdzie ocena uzyskana przez kandydata na egzaminie dojrzałości będzie upoważniała do przyjęcia na studia, za wyjątkiem specjalności „sztuka ogrodowa” na Wydziale Ogrodniczym, gdzie przyjęto dodatkowe kryterium tj. egzamin z rysunku odręcznego. Szczegółowe

zasady i kryteria kwalifikacji kandydatów zdających na studia w systemie „nowej matury” zawiera uchwała Senatu AR z dnia 28 maja 2004 r.

III. Liczba studentów

Obecnie w Akademii Rolniczej studiuje 11.635 studentów (tab. 2), w tym na studiach dziennych 7.020 i 4.615 na studiach zaocznych. W porównaniu z rokiem ubiegłym liczba studentów wzrosła o ok. 800 osób. Uczelnię opuścili natomiast 1.561 absolwentów.

Tabela 2.

Liczba studentów i absolwentów wg systemów kształcenia (dzienne i zaoczne)

Lp.	Kierunek studiów	Studenci			Absolwenci		
		stacjonarni	zaoczní	razem	stacjonarni	zaoczní	razem
1.	rolnictwo	798	1 006	1 804	141	145	286
2.	ochrona środowiska	534	409	943	72	89	161
3.	zarządzanie i marketing	176	0	176	0	0	0
4.	zootechnika	908	262	1 170	115	63	178
5.	rybactwo	86	0	86	0	0	0
6.	inżynieria środowiska	667	610	1 277	74	67	141
7.	geodezja i kartografia	600	525	1 125	95	65	160
8.	leśnictwo	759	507	1 266	108	81	169
9.	ogrodnictwo	832	438	1 270	111	60	171
10.	biotechnologia	222	0	222	0	0	0
11.	technika rolnicza i leśna	606	458	1 064	81	66	147
12.	technologia żywności i żywienie człowieka	832	400	1 232	93	55	148
Razem		7 020	4 615	11 635	890	671	1 561

mgr Wacław Trojan
mgr inż. Iwona Fijałkowska

NOWOCZESNE METODY KSZTAŁCENIA E-LEARNING W AR

W bieżącym roku akademickim, tj. 2004/2005, w Akademii Rolniczej wprowadzona zostaje metoda nauczania z wykorzystaniem Internetu, tzw. *e-learning*. Będziemy pierwszą uczelnią wśród Akademii Rolniczych w Polsce, a także pierwszą krakowską uczelnią, która wprowadza tę metodę do programów nauczania.

Przypomnijmy, że *e-learning* oznacza metodę nauczania z wykorzystaniem programów edukacyjnych opracowanych i stosowanych przy pomocy techniki komputerowej – w szczególności z zastosowaniem Internetu do transmisji tych programów do studenta. Testy umożliwiają sprawdzanie poziomu wiedzy studenta – zarówno przez niego samego, jak i przez prowadzącego dany przedmiot tzw. tutora. Internet służy porozumiewaniu się rozproszonych w terenie studentów z tutorem, a obecność na zajęciach w murach uczelni przestaje być konieczna. Metoda ta jest rozpowszechniona szczególnie w USA, Japonii, a także w wielu uniwersytetach w krajach Zachodniej Europy. Także w Polsce, w kilku uczelniach, *e-learning* jest już stosowany.

Przedstawię krótko historię wprowadzania *e-learningu* w naszej uczelni. Jestem przekonany, że historia ta będzie miała dalszy bieg, gdyż – ujmując nieco cybernetycznie to zagadnienie – trzy podsystemy: człowiek – Internet – komputer, spłoty się z sobą nadzwyczaj silnie i trwale. Można wprowadzić krytykować, podobnie jak zrobił to Stanisław Lem (por. „Bomba megabitowa”), liczne wady komputerów i Internetu, lecz ich stosowania nie sposób unikać. Także w dydaktyce szkoły wyższej.

Idea wprowadzenia *e-learningu* w naszej uczelni została zwerbalizowana podczas spotkania rektora prof. Zbigniewa Ślipka z prof. Karolem Musiołem prorektorem Uniwersytetu Jagiellońskiego oraz autorem tego tekstu po inauguracji roku akademickiego 2003/2004. Mówiliśmy wówczas, że znana i stosowana od wielu lat i w wielu krajach, metoda nauczania zwana *e-learningiem* powinna być także wprowadzona u nas, tj. w Krakowie. Tak się później złożyło, że Wydział Techniki i Energetyki Rolnictwa ze specjalnością „techniki komputerowe w gospodarce żywnościowej” został wskazany przez rektora, jako właściwe miejsce do podjęcia działań w tym zakresie.

Początkowo kluczowe było rozwiązanie trzech problemów. Dwa podstawowe to fachowe przygotowanie kadry nauczycieli akademickich do opracowania programów *e-learningu* oraz opracowanie tych programów i umieszczenie *e-learningu* w programie studiów. Ostatni problem to obecnie jeden z trudniejszych do rozwią-

zania. Chodzi bowiem o rozliczanie czasu pracy nauczycieli, wynagrodzenie za tę pracę, kontrolę korzystania przez studentów z programów *e-learningu*, obieg dokumentów itp. Wprawdzie wiatrem od rufy dla naszego przedsięwzięcia była – używając żeglarskich określeń – ustawowa konieczność zwiększenia tzw. minimum programowego na studiach zaocznych, ale cel, do którego zmierzamy wymaga częstego „halsowania”.

Wspólnie z prof. Jerzym Dąbkowskim i dr Krzysztofem Molendą rozpoczęliśmy poszukiwania firmy, która udostępniłaby nam platformę do umieszczenia *e-learningu*, a przede wszystkim przeszkoliła nauczycieli akademickich w zakresie przygotowania programów dydaktycznych. Poszukiwania i rozmowy z przedstawicielami kilku firm trwały około 3 miesięcy. Gdy wreszcie znaleziony został spełniający nasze oczekiwania partner należało pokonać kolejne problemy: sformalizować umowę o współpracy i znaleźć źródło finansowania przedsięwzięcia. Chce zwrócić uwagę, że w naszych czasach – zbiurokratyzowanych do granic ludzkiej wytrzymałości – nie może współpracować prywatna firma z państwową uczelnią, jeśli ta współpraca nie zostanie okraszona kilkoma dziesiątkami paragrafów. Pani mgr Zofia Sarapata z Działu Prawnego poruszając się w „dziewiczym” – pod względem sformułowań prawnych obszarze *e-learningu* zreczenie usunęła pierwszy problem. Problem kosztów rozwiązały władze uczelni finansując szkolenie nauczycieli akademickich, a obecnie opłacając dzierżawę platformy. Mogliśmy zatem przystąpić do organizowania kursu dla pracowników, tj. ustalenia jego treści i zakresu, rozpowszechniania informacji o kursie, opracowania harmonogramu spotkań itd.

Kurs obejmował 30 godzin zajęć teoretycznych i praktycznych prowadzonych w pracowniach komputerowych Wydziału Techniki i Energetyki Rolnictwa. Ukończyło go, uzyskując odpowiedni certyfikat, ok. 40 pracowników wszystkich wydziałów uczelni.

Równolegle podjęte zostały przygotowania organizacyjne do wprowadzenia *e-learningu* do programu studiów. Przykładowo, na Wydziale Techniki i Energetyki Rolnictwa, *e-learning* został wprowadzony jako uzupełniająca metoda nauczania na studiach zaocznych. Inne Wydziały podejmowały decyzje odpowiadające własnym potrzebom. Powołano pełnomocników dziekanów ds. *e-learningu*. Są nimi: mgr Jolanta Wójcikowska z Wydziału Ogrodniczego, dr Robert Duliński z Wydziału Technologii Żywności, dr Grzegorz Skrzyński z Wydziału Hodowli i Biologii Zwierząt oraz dr inż. Grzegorz Durło z Wydziału Leśnego.

Określano zasady rozliczania czasu pracy nauczycieli akademickich i kontroli czasu pracy studentów z programami *e-learningu*. Firma dzierżawiąca nam platformę, po zakończeniu semestru będzie przysyłać na wydział informacje dokumentującą zarówno czas pracy tutorów jak i uczestnictwo studentów w programie *e-learning*.

Pracownicy uczelni, wspólnie z doradcą z firmy dzierżawiącej nam platformę, opracowują obecnie szczegółowe programy *e-learning*. Chcę w tym miejscu zwrócić uwagę, że wysiłek związany z przygotowaniem dobrych programów *e-learningu* jest wielokrotnie większy od przygotowania programu nauczania w tradycyj-

nyrn systemie, tj. w laboratoriach, czy salach wykładowych. Na świecie za zamawiane programy *e-learningu*, płaci się ich autorom spore pieniądze, pracownicy naszej uczelni robią to bezinteresownie.

W semestrze zimowym bieżącego roku akademickiego (2004/2005) nastąpi praktyczne wprowadzenie *e-learningu* w uczelni. O doświadczeniach i problemach z wprowadzaniem tego systemu napiszemy w następnych numerach Biuletynu Informacyjnego AR.

Dr hab. Tadeusz Juliszewski, prof. AR
Prodziekan WTIER

WSPOMNIENIE

PROF. DR HAB. JAN KOTEJA 17.09.1932–19.08.2004

W dniu 24.08.2004 na Cmentarzu Rakowickim najbliższa rodzina, liczne grono znajomych, kolegów i przyjaciół pożegnało prof. dr hab. Jana Koteję. W imieniu społeczności akademickiej zmarłego profesora żegnali: JM Rektor prof. dr hab. Zbigniew Ślipek, dziekan prof. dr hab. Franciszek Borowiec, kierownik katedry prof. dr hab. Bogusław Nowosad oraz przedstawiciel „Solidarności” prof. dr hab. Józef Sulinski.

Prof. dr hab. Jan Koteja urodził się 17 września 1932 r. w Siemianowicach Śląskich. Szkołę powszechną i średnią ukończył w Katowicach. Świadectwo dojrzałości uzyskał w 1951 r. W ostatniej klasie szkoły średniej uczęszczał na kurs pedagogiczny, co w konsekwencji, po maturze (w latach 1951–1954) było przyczyną nakazu trzyletniej pracy w zawodzie nauczyciela w szkole powszechnej w Katowicach.

Studiował na Wydziale Biologii i Nauk o Ziemi Uniwersytetu Jagiellońskiego w latach 1954–1959 uzyskując stopień magistra biologii, na podstawie obrony pracy „Wpływ alkaloidów sporyszu na rozwielitki”. Stopień naukowy doktora nauk przyrodniczych uzyskał na Wydziale Biologii i Nauk o Ziemi UJ w 1966 r. po przedstawieniu rozprawy „Morfologia i biologia *Luzulaspis frontalis* i *L. nemorosa* (Homoptera, Coccoidea)”. Stopień naukowy doktora habilitowanego nauk przyrodniczych w zakresie zoologii otrzymał na tymże wydziale w 1975 r., na podstawie rozprawy pt.: „Comparative studies on the

labium in the Coccinea (Homoptera)”. W 1983 r. uzyskał tytuł naukowy profesora nadzwyczajnego.

Prof. Jan Koteja pracował w Akademii Rolniczej im. Hugona Kollątaja w Krakowie w latach 1959–2002. W naszej uczelni rozpoczął pracę bezpośrednio po studiach jako asystent techniczny. Następnie przechodził przez wszystkie stanowiska pracownika naukowego: asystenta (1964–1966); adiunkta (1966–1976); docenta (1977–1987); profesora nadzwyczajnego (1987–1994) i profesora zwyczajnego (1994–2002). W 2002 r. przeszedł na emeryturę. Przez długi okres (10 lat) pracował na etacie docenta, mimo uzyskania w 1983 r. tytułu prof. nadzwyczajnego. Było to w latach powstania i rozwoju, także w naszej uczelni, związku zawodowego „Solidarność”, w działalności którego prof. Jan Koteja był bardzo zaangażowany. Zapewne dlatego nominację na tytuł profesora nadzwyczajnego zatwierdzoną przez ówczesne władze w 1983 r. wręczono J. Kotei dopiero w roku 1997. Nominacja wręczona została przez rektora w rektoracie AR, a nie jak to było w zwyczaju przez przewodniczącego Rady Państwa w Belwederze.

W latach 1989–1993 prof. J. Koteja był dyrektorem Instytutu Zoologii Stosowanej, a w latach 1993–1994 kierownikiem Katedry Zoologii i Ekologii. W okresie od 1991 do 1994 r. pełnił funkcję prorektora d/s studentów.

Od pierwszych miesięcy pracy w katedrze zafascynowany był tematyką entomologiczną dotyczącą ogromnie

ciekawej, ale trudnej grupy owadów zwanej „czerwcami”, opracowywanej przez współpracowników prof. Z. Kaweckiego, prof. I. Bielenin i dr B. Ogazę. Pierwsza Jego praca dotycząca tego tematu ukazała się drukiem już w 1964 r.

Badania nad czerwcami – szkodnikami roślin obejmowały ich morfologię, anatomię, biologię, ekologię, faunistykę, systematykę, paleontologię i ochronę roślin. W badaniach morfologicznych prof. J. Koteja zastosował nowatorską metodę porównawczą nad narządami gębowymi wszystkich grup czerwców w kontekście ewolucyjnym. W pracach nad biologią czerwców opisał cykle rozwojowe wielu gatunków. Opracował oryginalną metodę badania aktywności i rytmiki dobowej spadziowania. W dziedzinie faunistyki Profesor odkrył kilkadziesiąt nowych gatunków (tj. ponad 50% fauny krajowej), a w dziedzinie systematyki opisał kilkanaście nowych gatunków i rodzajów oraz przeprowadził ich rewizję. Ogromne uznanie zyskały Jego badania paleontologiczne czerwców, ich inkluzje w bursztynie Bałtyku i New Jersey.

W swej pracy badawczej prof. J. Koteja dzięki wyobraźni naukowej, ogromnej pracowitości, precyzji i zdolnościom, zyskał wysokie uznanie wśród światowych czerwcologów, którzy szeroko cytowali Jego prace w swoich publikacjach. Opublikował ponad 700 prac i artykułów, w tym około 100 oryginalnych prac naukowych w specjalistycznych czasopismach polskich i zagranicznych. Był autorem i współautorem 7 podręczników akademickich.

Prof. Jan Koteja był aktywnym i cenionym członkiem Rady Naukowej Instytutu Zoologii w Krakowie, Muzeum Ziemi w Warszawie, Komitetu Organizacyjnego International Symposiums of Scale Insect Studies, Komitetu Koordynacyjnego „Fossil Insects” ESF w Strasburgu (1986–1999), przewodniczącym Sekcji Owadów Kopalnych (1985–2000), członkiem Arbeitskreis Bernstein (Hamburg od 1992), redaktorem naczelnym Polskiego Pisma Entomologicznego (1984–1991), redaktorem międzynarodowego biuletynu „Megameura” (Barcelona, 1996–1999), redaktorem i wydawcą międzynarodowego biuletynu „Inclusion–WrosteK” (Kraków od 1985).

Przez prawie 40 lat prof. J. Koteja prowadził zajęcia dydaktyczne z zoologii ze studentami studiów stacjonarnych i zaocznych Wydziału Rolniczego i Zootechnicznego. Po habilitacji wykładał zoologię stosowaną dla studentów Wydziału Rolniczego. Opiekował się wieloma magistrantami. Pod jego kierunkiem prace magisterskie wykonało 27 studentów. Miał wyjątkowy talent przekazywania bogatej wiedzy jaką posiadał. Ze swoimi magistrantami, których starannie dobierał, podejmował oryginalne, interesujące tematy. Prowadząc wykłady dla studentów zaocznych Wydziału Rolniczego wydał od 1991 r. (w ramach biuletynu „Sowizdrzał”) skrypt w zeszytach zatytułowany „Zoologia w opowieściach i odcinkach dla rolników”. Warto poczytać te opowieści, które

w zaskakująco oryginalny sposób tłumaczą terminy i zjawiska biologiczne.

Profesor był wielokrotnym delegatem do Senatu jako przedstawiciel pracowników pomocniczych i samodzielnym oraz członkiem różnych komisji senackich i wydziałowych. W latach 1980/81 pełnił funkcję przewodniczącego Komisji Uczelnianej NSZZ „Solidarność” w Akademii Rolniczej w Krakowie. Redagował i wydawał biuletyn pt. „Sowizdrzał” (1990–1996). Został wyróżniony nagrodą „Bursztynnik roku 2000” za propagowanie bursztynu i promowanie badań nad inkluzjami bursztynowymi na arenie międzynarodowej przez Międzynarodowe Stowarzyszenie Bursztynników z siedzibą w Gdańsku.

Prof. Jan Koteja był człowiekiem bardzo skromnym. Wszyscy wdzieliśmy, że kryje się za tym ogromna wiedza, inwencja twórcza, zdolności manualne precyzyjnie wykorzystywane. Jego katedralny pokój był urządzone meblami wykonanymi głównie przez Niego. Dobrze czuł się w swym pokoju, który był jednocześnie gabinetem i laboratorium. Pracował popołudniami i wieczorami. W tych godzinach przychodzili do niego pracownicy naukowcy oraz administracji, aby się poradzić, pożalić, wymienić poglądy. Przysłowie mówi, że aby kogoś poznać, trzeba zjeść z nim beczkę soli. Nie zjedliśmy jej i nie poznaliśmy bardzo dobrze Janka, pomimo, że w katedrze pracowaliśmy razem kilkadziesiąt lat. Stałe odkrywaliśmy w nim nowe pokłady jego osobowości, sposobu pojmowania, rozumowania. Przebywając z nim odczuwało się, że ma czas na rozmowę, poradę, usunięcie usterki w zegarku, aparacie fotograficznym, mikroskopie lupie i w komputerze. A przecież wyniki naukowe, liczba publikacji świadczą, że czasu nie marnował. Umiał się koncentrować na tym co robi. Imponował nam umiejętnościami sporządzania preparatów mikroskopowych i makroskopowych, wykonywania rysunków spod mikroskopu i redagowania tekstów. Był człowiekiem bardzo rzetelnym, wymagającym od siebie i od innych. Był odważny i stanowczy w prezentowaniu swoich ocen i opinii, zwłaszcza w sprawach zasadniczych. Nie zawsze było to dobrze odbierane, a niekiedy różnie interpretowane. Nie absorbując własnymi problemami, zawsze był otwarty na wszelkie problemy innych ludzi.

Miał kochającą rodzinę – żonę i czworo dzieci. W ostatnich latach przeniósł się z centrum Krakowa do Wołowic nad Wisłę gdzie kupił stary dom, rozbudowywał go i remontował, mieszkając w nim równocześnie. Liczna obecność na pogrzebie, mimo okresu wakacyjnego, świadczy o docenieniu wyjątkowej osobowości prof. Jana Kotei.

Nauka polska straciła wybitnego uczonego, światowej sławy czerwcologa, wyjątkowego człowieka, który na trwałe zaiskrzył w literaturze, w naszych sercach i pamięci.

*prof. dr hab. Władysława Niemczyk
prof. dr hab. Bogusław Nowosad*

KONFERENCJE, ZJAZDY, SPOTKANIA

X JUBILEUSZOWA KONFERENCJA
KATEDR UPRAWY ROLI I NAWOŻENIA
ROŚLIN OGRODNICZYCH
PT. „PROEKOLOGICZNE ASPEKTY
STOSOWANIA NAWOZÓW
W UPRAWACH OGRODNICZYCH”
KRAKÓW, 17–18 CZERWCA 2004 R.

W dniach 17–18 czerwca 2004 r. w Krakowie odbyła się X Jubileuszowa Konferencja Katedr Uprawy Roli i Nawożenia Roślin Ogrodniczych pt. „Proekologiczne aspekty stosowania nawozów w uprawach ogrodniczych”. Organizatorem jubileuszowej konferencji była tym razem Katedra Uprawy Roli i Nawożenia Roślin Ogrodniczych AR w Krakowie. Tradycja konferencji wpisała się już w historię katedr jednoimiennych w Polsce, bowiem odbywają się one regularnie co dwa lata. Warto wspomnieć, że pierwsza Konferencja miała miejsce w Poznaniu w 1986 r.

W konferencji wzięło udział 46 osób. Uczestnicy reprezentowali Akademie Rolnicze w Lublinie, Poznaniu, Wrocławiu, Szkołę Główną Gospodarstwa Wiejskiego w Warszawie, Instytut Sadownictwa i Kwiaciarnictwa w Skierniewicach oraz praktykę.

Konferencja została oficjalnie otwarta przez Dziekana Wydziału Ogrodniczego AR w Krakowie Prof. dr hab. Włodzimierza Sadego, który pełnił zarazem funkcję gospodarza spotkania. W części merytorycznej konferencji zaprezentowano referaty plenarne na temat:

- wpływ koncentracji składników pokarmowych w wybranych podłożach stosowanych w uprawach bezglebowych na plonowanie pomidora szklarniowego,
- wpływ nowoczesnych technik uprawy roślin szklarniowych,
- wpływ czynników glebowo-nawozowych na akumulację metali ciężkich w roślinach warzywnych,

Dodatkowo przedstawiono problematykę z zakresu nawożenia warzyw polowych poruszaną na XXVI Międzynarodowym Kongresie Ogrodniczym w Toronto.

W uprawach szklarniowych od kilku lat trwają poszukiwania podłoża, które zastąpiłoby stosowany obecnie torf i wełnę mineralną. Wynika to z nasilających się protestów ekologów przeciwko wydobyciu torfu z naturalnych stanowisk oraz składowaniu (zaleganiu) hałd zużytej wełny mineralnej. Z tego względu już dziś aktualnym staje się pytanie „Czy będzie potrzeba opracowania liczb granicznych zawartości składników pokarmo-



wych dla roślin uprawianych w innych podłożach?”. Jedną z alternatyw może być uprawa całkowicie wykluczająca podłoże – tzw. uprawa aeroponiczna. Według autora prezentowanego referatu metoda ta stwarza dalsze możliwości wzrostu plonów roślin w uprawach szklarniowych przy równoczesnym zachowaniu ich optymalnej jakości. Ponadto uprawy aeroponiczne nie zanieczyszczają środowiska zużytym podłożem czy pożywką. Zdaniem autora referatu jest to przyszłościowa metoda uprawy roślin.

W trakcie konferencji przedstawiono aktualny stan i stopień zgodności polskiego prawa nawozowego z prawem unijnym. Zwrócono uwagę na dokonane zmiany w polskim prawodawstwie nawozowym wynikające z konieczności dostosowania go do przepisów Unii Europejskiej oraz przedstawiono najważniejsze punkty dotyczące wymagań stawianych nawozom w Unii Europejskiej.

Druga część dnia konferencji została wypełniona prezentacją wyników i najważniejszych tez z badań naukowych przeprowadzonych przez uczestników spotkania. W sumie zaprezentowano 31 prac, których pełny tekst został opublikowany wraz z referatami plenarnymi w Rocznikach Akademii Rolniczej w Poznaniu, w zeszycie Ogrodnictwo, nr 37. Tematyka prezentowanych prac dotyczyła nawożenia i żywienia mineralnego roślin ogrodniczych uprawianych w zróżnicowanych warunkach glebowych i klimatycznych celem uzyskania plonów o wysokiej wartości biologicznej i handlowej, a także ograniczania ujemnego wpływu nawożenia na środowisko.

Kolejna konferencja Katedr Uprawy Roli i Nawożenia Roślin Ogrodniczych odbędzie się za dwa lata w Lublinie.

Dr Iwona Kowalska

KONFERENCJA JEDNOIMIENNYCH KATEDR WYDZIAŁÓW LEŚNYCH W POLSCE NT. „ZACHOWANIE LEŚNYCH ZASOBÓW GENOWYCH ŚWIERKA I JODEŁY W KARPATACH”

KRAKÓW-WISŁA, 21-22 CZERWCA 2004 R.

W dniach 21–22 czerwca odbyła się kolejna, ósma konferencja jednoimiennych jednostek dydaktyczno-badawczych wydziałów leśnych z Warszawy, Poznania i Krakowa zajmujących się zagadnieniami genetyki i selekcji drzew leśnych. W spotkaniu uczestniczyli poza gospodarzami, kierownicy katedr: prof. dr hab. Żybura i prof. dr hab. Władysław Barzdajn, pracownicy naukowo-dydaktyczni i doktoranci, a w części terenowej także katowiccy leśnicy. W pierwszym dniu konferencji uczestnicy spotkania zwiedzili laboratoria nasiennictwa, szkółkarstwa oraz pracownie genetyczne elektroforezy i chromatografii gazowej Katedry Nasiennictwa, Szkółkarstwa i Selekcji Drzew Leśnych Wydziału Leśnego Akademii Rolniczej w Krakowie. Wśród zwiedzających obecny był Rektor AR prof. dr hab. Zbigniew Ślipek. W tym dniu uczestnicy wysłuchali również wykładu nt. „Zachowanie leśnych zasobów genowych w Karpackim Banku Genów”. Drugi dzień konferencji odbył się w Nadleśnictwie Wisła. Gospodarzami dnia terenowego byli leśnicy Regionalnej Dyrekcji Lasów Państwowych w Katowicach z zastępcą dyrektora ds. gospodarki leśnej mgr inż. Bogdanem Gieburowskim i nadleśniczym mgr inż. Witoldem Szozdą na czele. Po zakwaterowaniu w Ośrodku „Geovita” i spotkaniu integracyjnym, zwiedzono powierzchnie zachowawcze potomstwa 42 drzewostanów nasiennych jodły karpackiej, reprezentujące 570 rodów tej populacji, a także archiwa zachowawcze pochodzeniowe i rodowe 45 drzewostanów i 42 drzew doborowych świerka istebniańskiego oraz laboratoria



Zwiedzanie Laboratorium Markerów Genetycznych Katedry Nasiennictwa, Szkółkarstwa i Selekcji Drzew Leśnych, Pracownia chromatograficzna



Przed Muzeum Świerka Istebniańskiego. I Terenowa Stacja Karpackiego Banku Genów Wyrchczadeczka. Regionalna Dyrekcja Lasów Państwowych w Katowicach, Nadleśnictwo Wisła

I Stacji Terenowej Karpackiego Banku Genów. Po dyskusji w Ośrodku Edukacji Ekologicznej w Istebnej zakończono konferencję. Przygotowano wnioski końcowe oceniające stosowane metody czynnej ochrony leśnych zasobów genowych Karpat.

Prof. dr hab. Janusz Sabor
Kierownik Katedry Nasiennictwa,
Szkółkarstwa i Selekcji Drzew Leśnych



Uczestnicy Konferencji zwiedzający teren powierzchni zachowawczej jodły pospolitej Karpackiego Banku Genów. Regionalna Dyrekcja Lasów Państwowych w Katowicach, Nadleśnictwo Wisła

Z PRAC SENATU

POSTĘPIENIE SENATU

W DNIU 7 LIPCA 2004 R.

Rektor prof. dr hab. Zbigniew Ślipek wręczył listy gratulacyjne: Marii Piskornik (WO), która uzyskała tytuł naukowy profesora nauk rolniczych oraz prof. Józefowi Koczanowskiemu (WHIBZ) mianowanemu przez Ministra Edukacji Narodowej i Sportu na stanowisko profesora zwyczajnego.

Senat wyraził zgodę na wystąpienie o mianowanie na stanowisko profesora zwyczajnego:

- prof. dr hab. Joanny Niemyskiej-Lukaszuk w Katedrze Gleboznawstwa i Ochrony Gleb (WR-E),
- prof. dr hab. Władysława Filka w Katedrze Fizjologii Roślin (WR-E),
- prof. dr hab. Stanisława Moskala w Katedrze Socjologii i Rozwoju Wsi (WR-E),
- prof. dr hab. Krystyny Koziec w Katedrze Fizjologii Zwierząt (WHIBZ),
- prof. dr hab. Włodzimierza Popka w Katedrze Ichtiologii i Rybactwa (WHIBZ).

Senat pozytywnie zaopiniował wniosek w sprawie mianowania prof. dr hab. Stanisława Brozka na stanowisko profesora nadzwyczajnego w Katedrze Gleboznawstwa Leśnego (WL).

Pozytywnie zaopiniowano wnioski w sprawie mianowania na stanowisko profesora nadzwyczajnego AR:

- dr hab. Jacka Kozdroja w Katedrze Mikrobiologii (WR-E),
- dr hab. Krzysztofa Ostrowskiego w Katedrze Melioracji i Kształtowania Środowiska (WIŚiG),
- dr hab. Grzegorza Jamrozego w Zakładzie Zoologii Leśnej i Łowiectwa (WL).

Senat wyraził zgodę na zatrudnienie na stanowisku profesora nadzwyczajnego, na 1/2 etatu:

- prof. dr hab. Antoniego Kożucha w Katedrze Ekonomiki i Organizacji Rolnictwa (WR-E),
- dr hab. Jerzego Dąbkowskiego w Katedrze Mechanizacji Rolnictwa (WTIER),
- dr hab. Stanisława Gąsiorka w Katedrze Mechanizacji Rolnictwa (WTIER).

Senat pozytywnie zaopiniował zatrudnienie na okres dwóch lat dr hab. Stanisława Sroki jako pełniącego obowiązki dyrektora Biblioteki Głównej AR.

Pozytywnie zaopiniowano powołanie:

- mgr Krystyny Kruczek na stanowisko Kierownika Studium Wychowania Fizycznego,
- mgr Stefana Załuckiego na stanowisko Kierownika Studium Języków Obcych.

Na wniosek rad wydziałów Senat przekształcił:

- Zakład Rolnictwa Światowego i Zakład Doradztwa Rolniczego w Katedrę Rolnictwa Światowego i Doradztwa (WR-E),
- Katedrę Hodowli Zwierząt Futerkowych i Zakład Hodowli Drobiu w Katedrę Hodowli Drobego Inwentarza WHIBZ),
- Katedrę Rozrodu Zwierząt i Zakład Anatomii Zwierząt w Katedrę Rozrodu i Anatomii Zwierząt (WHIBZ),
- Katedrę Geodezji Wyższej i Katedrę Geodezji w Katedrę Geodezji (WIŚiG),
- Katedrę Mechaniki Gruntów i Budownictwa Ziarnego w Zakład Mechaniki Gruntów i Budownictwa Ziarnego (WIŚiG),
- Katedrę Gospodarki Wodnej i Ochrony Wód w Zakład Gospodarki Wodnej i Ochrony Wód (WIŚiG),
- Katedrę Klimatologii Leśnej i Zakład Ochrony Lasu w Katedrę Ochrony Lasu i Klimatologii Leśnej (WL).

Senat uchwalił wymiar pensum dydaktycznego, warunki jego obliczania oraz zasady ustalania godzin obliczeniowych w roku akademickim 2004/2005.

Na podstawie:

-) art. 101 ust. 2-4 ustawy z dnia 12 września 1990 r. o szkolnictwie wyższym (Dz. U. Nr 65, poz. 385 z późn. zm.);
-) § 8 pkt 13 w związku z § 96 i § 98 ust. 2-4 Statutu Akademii z dnia 27 września 1991 r. z późn. zm.

Senat uchwala, co następuje:

§ 1

1. Wymiar pensum dydaktycznego dla pracowników zatrudnionych na stanowisku:

- | | |
|---------------------------|--------------|
| 1) profesora tytularnego | - 180 godzin |
| 2) profesora AR i docenta | - 210 godzin |
| 3) adiunkta - dr hab. | - 210 godzin |
| 4) adiunkta | - 210 godzin |
| 5) asystenta | - 210 godzin |
| 6) starszego wykładowcy | - 360 godzin |
| 7) wykładowcy | - 360 godzin |
| 8) lektora | - 540 godzin |
| 9) instruktora | - 540 godzin |

2. Obniżenie pensum może nastąpić z tytułu pełnienia funkcji:

- | | |
|---------------|----------------|
| -) rektora | - o 60 godzin; |
| -) prorektora | - o 45 godzin; |

-) dziekana – o 45 godzin;
-) prodziekana – o 30 godzin.

3. Wymienione w ust. 2 obniżki nie mogą spowodować obniżenia rocznego wymiaru pensum poniżej minimalnego wymiaru ustawowego tj. 120 godzin obliczeniowych.
4. Wymiar pensum dydaktycznego doktorantów studiów doktoranckich od II roku studiów wynosi 90 godzin. W przypadku wystąpienia w jednostce organizacyjnej braku godzin ponadwymiarowych doktorant obowiązku uczestniczyć w zajęciach dydaktycznych prowadzonych wspólnie z nauczycielem akademickim w wymiarze pensum doktoranta.

§ 2

1. Zajęcia dydaktyczne wynikające z programu studiów są realizowane w obiektach pozostających w dyspozycji uczelni na terenie Krakowa i poza Krakowem.
2. Obsługa programu zajęć dydaktycznych następuje w ramach stosunku pracy przez realizację pensum dydaktycznego lub na podstawie umowy cywilnoprawnej.
3. Zajęcia zaliczane do pensum dydaktycznego:
 - a) wykłady, ćwiczenia, konwersatoria, proseminaria, seminaria i zajęcia fakultatywne – prowadzone także metodą e-learningową na studiach dziennych, zaocznych i doktoranckich, jak również zajęcia wykonywane na rzecz innych uczelni oraz wykonywane poza siedzibą Akademii Rolniczej w Krakowie; W przypadku wystąpienia niedoboru godzin dydaktycznych zajęcia prowadzone na studiach podyplomowych zalicza się do obowiązkowego wymiaru godzin.
 - b) godziny wynikające z bieżących zastępstw spowodowanych usprawiedliwioną nieobecnością w pracy nauczyciela akademickiego (np. choroba, wyjazd służbowy, służba wojskowa, itp.);
 - c) godziny obliczeniowe określone w § 4 niniejszej uchwały.

4. Warunkiem zaliczania zajęć dydaktycznych realizowanych przez pracownika na rzecz innych jednostek jest zawarcie w tej sprawie porozumienia określającego zasady powierzania, wykonywania i rozliczania finansowego tych zajęć z AR.
5. Określana w § 6 pkt. 2 zasada obliczania godzin ponadwymiarowych od pełnego pensum tj. bez uwzględniania zniżek oraz ustalone w § 5 normatywy grup studenckich nie będą stosowane, jeżeli skutki finansowe obniżki pensum lub normatywów zostaną Akademii zrekomensowane zgodnie z zawartym porozumieniem.

§ 3

Za zajęcia prowadzone w soboty, niedziele i święta stosuje się ekwiwalent w postaci jednego dnia wolnego od pracy, do wykorzystania w terminie wybranym przez pracownika i zaakceptowanym przez kierownika katedry/zakładu, o ile nauczyciel akademicki zgodnie z ustalonym rozkładem zajęć nie miał wcześniej zaplanowanego innego dnia wolnego w zamian za pracę w te dni.

§ 4

1. Godziny obliczeniowe z tytułu sprawowania opieki:
 - a) nad pracą magisterską – 15 godzin, max. 5 magistrantów;

- b) nad 1 studentem studiującym według indywidualnego toku studiów – 10 godzin;
- c) nad kołem naukowym, jeżeli prace koła przedstawiane są na sesji kół naukowych – 15 godzin;
- d) nad pracą inżynierską i licencjacką – 5 godzin, max. 25 godzin

2. Jedna godzina zajęć w języku obcym stanowi dwie godziny obliczeniowe.

§ 5

Liczebność normatywnych grup studenckich (przy jednoosobowej obsadzie) wynosi:

- | | |
|----------------------------------------|------------|
| 1) audytoryjne | – 30 osób |
| 2) lektoraty języków obcych | – 25 osób |
| 3) laboratoryjne, projektowe, terenowe | – 15 osób |
| 4) elektywy specjalizacyjne | – 15 osób* |
| 5) proseminaria, seminaria | – 15 osób* |
| 6) elektywy humanistyczne | – 30 osób |
| 7) wychowania fizycznego | – 25 osób |
| 8) grupy specjalistyczne: | |
| -) obozy, rehabilitacja | – 15 osób |
| -) sekcje sportowe | – 22 osoby |

* w przypadku grupy mniejszej niż 15 osób, jednak nie mniej niż 8 osób, zalicza się proporcjonalną liczbę godzin w stosunku do ustalonej liczebności, a tam gdzie to możliwe zaleca się łączyć grupy rozliczając procentowy udział katedr w prowadzeniu zajęć;

W uzasadnionych przypadkach, wyjątkowo, za zgodą dziekana, liczebność w grupach może ulec obniżeniu. Senat zobowiązuje dziekanów do przeprowadzenia korekty ilości grup w przypadku zmiany ich liczebności w trakcie roku akademickiego. O podjętych decyzjach dziekan niezwłocznie informuje prorektora ds. dydaktycznych i studenckich.

§ 6

Ogólne zasady planowania i rozliczania zajęć dydaktycznych:

- 1) plany sporządzane są na szczeblu katedry/zakładu i bilansowane na poziomie wydziału. Oznacza to, że w skali wydziału nie mogą występować jednocześnie godziny ponadwymiarowe i niedobór obowiązującego pensum dydaktycznego. Odpowiedzialnym za realizację zajęć zgodnie z planem i podejmowanie skutecznego przeciwdziałania powstawaniu naruszenia zbilansowanego planu jest dziekan wydziału;
- 2) nauczycielom korzystającym z obniżonego wymiaru pensum dydaktycznego za podstawę obliczenia liczby godzin ponadwymiarowych przyjmuje się wymiar pensum określony w § 1 ust. 1 bez uwzględniania zniżek;
- 3) płatne urlopy dydaktyczne, których przyznanie spowoduje wzrost godzin ponadwymiarowych w danej jednostce, mogą być przyznane w uzgodnieniu z kierownikiem jednostki, dziekanem wydziału oraz prorektorem ds. dydaktycznych i studenckich.

§ 7

Odpowiedzialnymi za wykonanie uchwały są prorektor ds. dydaktycznych i studenckich, dziekani i kierownicy jednostek naukowo-dydaktycznych uczelni.

§ 8

Uchwała wchodzi w życie z dniem rozpoczęcia zajęć dydaktycznych w roku akademickim 2004/2005.

Buletyn Informacyjny AR w Krakowie

Senat ustalił odpłatności za studia zaoczne oraz powtarzanie przedmiotu i semestru w roku akademickim 2004/2005.

Na podstawie art. 23 ust. 2 pkt. 2 ustawy z dnia 12 września 1990 r. o szkolnictwie wyższym (Dz. U. Nr 65, poz. 385 z późn. zm.) oraz § 8 pkt. 1 i 2 Rozporządzenia Rady Ministrów z dnia 27 sierpnia 1991 r. w sprawie zasad

gospodarki finansowej uczelni (Dz. U. Nr 84 poz. 380 z późn. zm.);

I.
Senat – po przeprowadzeniu analizy kosztów zajęć dydaktycznych – na rok akademicki 2004/2005 ustala opłaty semestralne (czesne) w wysokości:

Wydział	Kierunek	I rok	II rok	Następne lata	Grupy terenowe		Studia magisterskie uzupełniające
					I rok	następne lata	
	Rolnictwo	1400	1300	1300	1400	1300	1400
Rolniczo-Ekonomiczny	Zarządzanie i Marketing	1400	1300	1300	-		1600 (Zamość)
	Ochrona Środowiska	1400	1300	1300	-		
Hodowli i Biologii Zwierząt	Zootechnika	1300	1300	1300	-		1300
Inżynierii Środowiska i Geodezji	Inżynierii Środowiska	1500	1300	1100	1500	1100	1200
	Geodezja i Kartografia	1500	1400	1300	-		1300
Leśny	Leśnictwo	1400	1400	1300	-		1500
Ogrodnicy	Ogrodnictwo	1350	1250	1200	-		1300
Techniki i Energetyki Rolnictwa	Technika Rolnicza i Leśna	1300	1200	1200	1300	1200	1300
Technologii Żywności	Technologia Żywności i Żywnieć Człowieka	1600	1600	1600	-		1700

- Student, który zaliczył w terminie rok studiów inżynierskich oraz osiągnął średnią ocen za ubiegły rok powyżej 4,50 uzyskuje 50% upust w opłacie czesnego.
- Stosowanie upustu za wyniki w nauce nie dotyczy studentów studiujących na studiach magisterskich uzupełniających.
- Opłaty są wnoszone przed rozpoczęciem semestru. Student, który nie przedstawi w dziekanacie dowodu wpłaty na kolejny semestr nie może uczestniczyć w zajęciach dydaktycznych.
- Przy składaniu dokumentów o przyjęcie na I rok studiów w roku akademickim 2004/2005 osoby zainteresowane podpisują odpowiednie oświadczenie.
- Osoby już studiujące podpisują jednorazowe oświadczenie, o którym mowa w pkt „d” przy wpisywaniu ich na II, III, IV lub V rok studiów w roku akademickim 2004/2005.
- Oświadczenie, o którym mowa w pkt „d” i „c” dołącza się do akt osobowych studenta.

- za powtarzanie semestru na studiach stacjonarnych – 600 zł.
- za powtarzanie przedmiotu na studiach stacjonarnych i zaocznych – 200 zł.

Senat pozytywnie zaopiniował zmianę w Regulaminie Organizacyjnym AR polegającą na wyłączeniu z dniem 1 października 2004 r. Klubu Akademickiego „ARKA” ze struktury Centrum Kongresowego i przejście klubu pod nadzór prorektora ds. dydaktycznych i studenckich

Senat zatwierdził sprawozdanie z działalności uczelni za 2003 rok oraz ocenił pozytywnie działalność rektora, podkreślając w szczególności bardzo sprawne zarządzanie uczelnią.

Senat dokonał korekty planu remontów na 2004 r.

Oryginał protokołu wraz z załącznikami znajduje się w Biurze Rektora Akademii Rolniczej w Krakowie

II.
W roku akademickim 2004/2005 ustala się odpłatności:

KRONIKA

SPÓR O MUR

Zakład Rolniczy Doświadczalny, z którego wywodzi się Katedra Hodowli Roślin i Nasiennictwa, powstał na posesji zakupionej w 1902 roku przy ulicy Łobzowskiej 24, składającej się z budynku i ogrodu o powierzchni pół hektara. W latach 60. – 70. ubiegłego wieku Akademia Rolnicza podarowała spory kawałek ogrodu na teren sportowy Liceum im. Sobieskiego, a około 2/3 pozostałej części przekazała Spółdzielni „Piast” pod budowę bloku mieszkalnego, w którym mieli zamieszkać pracownicy AR. Ten zamiar nie w pełni zrealizowano, a obecnie na 36 mieszkań w bloku pracownicy i emeryci uczelni zajmują załóżki kilka lokali. Po zakończeniu budowy nie do końca rozgraniczono teren obu użytkowników. Sąsiedzi z bloku wykorzystali to, użytkując dowolnie drogę wewnętrzną prowadzącą do ulicy Łobzowskiej, położoną na terenie Akademii Rolniczej, oraz parkując, a nawet myjąc samochody na podwórzu katedry. Należy przyznać, że przez długi czas uczelnia nie dbała o uregulowanie tych spraw; podobnie, przy wpisie działek do hipoteki pozostawiła przy katedrze tak wąski pasek gruntu, że większe samochody nie są w stanie na nim zawrócić. Do pierwszego konfliktu z lokatorami bloku doszło wtedy, kiedy uczelnia ograniczyła na terenie własnego podwórza ruch i parkowanie obcych samochodów w godzinach popołudniowych i nocnych. W 1996 roku, po remoncie budynku katedry, administracja AR podjęła starania o uregulowanie stosunków z sąsiadem, proponując podpisanie umowy, która uzależniałaby zgodę na dalsze użytkowanie drogi wewnętrznej przez mieszkańców bloku od przyznania uczelni prawa do korzystania z ok. 50 m² terenu „Piasta” celem umożliwienia manewrowania samochodami. Władze Spółdzielni uznały tę propozycję za korzystną, lecz napotkały na zdecydowany sprzeciw lokatorów bloku. W czerwcu 2003 roku sprawę rozstrzygnął sąd, który po rozważeniu sytuacji i argumentacji obu stron zakazał mieszkańcom bloku przejścia i przejazdu przez teren Akademii Rolniczej z klauzulą natychmiastowej wykonalności. Spółdzielnia nie wniosła apelacji. Uczelnia zwlekała przez rok z wypełnieniem tego orzeczenia, jednak decyzja władz miasta przynagliła ją do remontu płotu, drogi i podwórza.

I tak powstał pierwotny mur. Mur niechęci do darczyńcy, który umożliwił prywatnym osobom lokalizację własnościowych mieszkań w centrum miasta w otoczeniu sporego parku. Mur niechęci do państwowej własności i uczelni, która przecież powinna świadczyć wszystkim za darmo, nawet angażując swoich pracowników do zamiatania, odśnieżania oraz pilnowania drogi i całkowicie otwartego terenu odwiedzanego chętnie przez okolicznych pijaków, narkomanów i złodziei.

Mur wynikający z poczucia krzywdy, bo przecież trzeba będzie wyłożyć kasę na własną drogę dojazdową i samemu zadbać o swoje bezpieczeństwo i wygodę. Możliwość utworzenia takiego dojazdu wewnętrznego jest niepodważalna: teren Spółdzielni graniczy z drogą publiczną na długości ponad 30 m, a poprowadzenie drogi nie wymaga, według eksperyty, wycięcia drzew.

Do konfliktu mogłoby nie dojść, gdyby strony zawarły proponowany przez uczelnię kompromis: w zamian za korzystanie z małego wycinka terenu zapewnione było dalsze bezpłatne użytkowanie drogi. Twarde jak mur myślenie było też w agresywnym tonie upowszechniane w środkach masowego przekazu, w których uczelnię przedstawiano jako stronę bez powodu wymuszającą absurdalną budowę drogi obok drogi i lekceważącą zdrowie i bezpieczeństwo mieszkańców bloku. Logiczną i jedynie możliwą konsekwencją tego muru – zbudowanego na zachłanności i egoizmie jak z Fredrowskiej sztuki oraz na typowo PRL-owskiej mentalności (państwowe, czyli nasze) – była po prostu konieczność trwałego ogrodzenia terenu, który jeszcze pozostał własnością Akademii Rolniczej. I tak powstał realny mur, w swej istocie obronny.

BS

POWRÓT W CZARNOHORĘ...

Na początku sierpnia, podobnie jak w ubiegłym roku, Koło Naukowe Ogrodników zorganizowało wyprawę w Karpaty Wschodnie. Tym razem celem naszej wycieczki był Bystrzec – niewielka huculska wioska położona w dolinie spienionego, rwącego potoku o tej samej nazwie. Nie łatwo było dotrzeć na miejsce, a całonocowa podróż z kilkoma przesiadkami znalazła swoje zakończenie w słoneczny sierpniowy poranek. Po opuszczeniu ciasnych powojсковych „saniterek”, pozostał już tylko 4-kilometrowy marsz pod górę do starej ponad stuletniej chaty, która przez następny tydzień była naszą bazą wypadową, schronieniem przed deszczem i miejscem wieczornych spotkań z gitarą i śpiewem.

Bystrzec – wioska, której północny kraniec dochodzi do szerokiego wylotu Gadżyny, jednej z najpiękniejszych czarnohorskich dolin, rozslawil na stronach eposu „Na wysokiej połoninie” Stanisław Vincenz, który tu mieszkał i tworzył, a wraz z nastaniem radzieckiego władania opuścił ukochane góry, aby już nigdy do nich nie powrócić. Do imienia wybitnego polskiego pisarza powracaliśmy wielokrotnie w czasie naszego kilkudniowego pobytu w Bystrzcu. W końcu przemierzaliśmy te same ścieżki i dotykali pni tych samych drzew, w których

szmer wsłuchiwał się Vincenz opisując świat huculskich baśni i wierzeń. Już na drugi dzień po przybyciu w góry odwiedziliśmy Doboszowe źródło i Doboszowy las pełen porośniętych mchem glazów oraz drzew o kształtach, które do dziś kojarzą się z legendarnymi postaciami z górskich wierzeń. Czarnohorska grań była w zasięgu ręki, ale najpierw trzeba było pokonać ciche, kolyśające się w łagodnych podmuchach wiatru łąki z żółcącym się jastrzębcem i różowoczerwonymi różanecznikami. W rozpoznawaniu roślin pomagali nam pracownicy Uniwersytetu Lwowskiego, którzy także w tym roku postanowili spędzić z nami kilka niezapomnianych dni. Z Czarnohorskiej grani widać było Howerlę i inne nieco mniejsze wzniesienia, piętrzące się jedno za drugim niczym garby olbrzymiego wielbłąda. Pogoda w tym roku nie była dla nas łaskawa. Już po kilku minutach grań zasnuły mgły, których zięb nie pozwolił nam za długo cieszyć się widokami. Schodząc miękkimi połoninami w dół dotarliśmy z powrotem do bazy, snując plany kolejnych wycieczek. Niestety, kolejne deszczowe dni nie pozwalały na dalsze wypady, toteż cała aktywność naukowa naszej grupy koncentrowała się na pobliskich poloninach i lasach oraz nad potokami. Na butwiejących pniach poszukiwano porostów, a spod kamieni wylapywano chrząszcze biegaczowate. Zebrano także ponad sto gatunków roślin, które wzbogaciły ubiegłoroczną kolekcję. Wszystkie okazy fotografowano, a te najrzadsze z „czerwonej księgi” tylko oglądano, odnotowując ich obecność. Pomimo deszczu, cała grupa wybrała się na jeszcze jeden piękny spacer do doliny Kizły, której wnętrza, pokrywały wysokie po pas trawy. Nad głowami kotłowały się chmury i czuło się bliską odległość dwutysięczników z Brebeneskulem w najbliższym sąsiedztwie.

Po blisko tygodniowym pobycie w huculskiej krainie opuściliśmy Bystrec, a podróż na przełęcz Bukowską odbyliśmy w strugach ulewnego deszczu, doliną Czarnego Czeremoszu, odwiedzając po drodze, w Krzyworówni muzeum Iwana Franki, ze zbiorami sztuki huculskiej i pamiątkami po Stanisławie Vincenzu.

Także tu na przełęcz pogodę popsuła nam szyki i zamiast wycieczki do Pisanego Kamienia, odbyliśmy długi spacer mokrymi łąkami podziwiając głębię pobliskich dolin oraz bogactwo roślin i owadów.

Słońce zaświeciło dopiero we Lwowie, na samym końcu naszej wędrowki po Wschodnich Karpatach. Widok z ratuszowej wieży, piękne wnętrza kościołów, zapach kadzidła w Katedrze Ormiańskiej i najpiękniejsza polska nekropolia – Cmentarz Łyczakowski, na zawsze pozostaną w pamięci wszystkich uczestników wyprawy.

Szczególne podziękowania należą się pracownikom Ogródu Botanicznego Uniwersytetu Lwowskiego z jego dyrektorem p. Andriejem Prokopiv na czele, którzy podobnie jak rok temu ułatwili nam zorganizowanie wyprawy i pomagali w realizacji naukowych planów.

Na pewno znowu tam wrócimy!

Prof. Kazimierz Wiech

SPORT W AKADEMII ROLNICZEJ

W maju br. zakończyły się rozgrywki ligi międzyuczelnianej edycji 2003/04. Najlepsze wyniki osiągnęli nasi koszykarze, piłkarze ręczni, siatkarze i siatkarki.

Sporym sukcesem pochwalić się mogą koszykarze, którzy zajęli drugie miejsce na jedenaście uczelni krakowskich biorących udział w rozgrywkach. Zostali oni wyprzedzeni jedynie przez zespół AWF Kraków, a pokonali m.in. AGH, UJ, AE, AP. Wyróżniającym się zawodnikiem zespołu był student IV roku inżynierii środowiska – Maciej Klima.

Drużyna siatkarzy w grupie 10 zespołów zajęła IV miejsce, a wysokie III miejsce wywalczyli piłkarze ręczni.

Pozostali reprezentanci naszej uczelni zajmowali następujące lokaty: siatkówka kobiet VII miejsce, piłka nożna VI miejsce, tenis stołowy VII miejsce, pływani VII miejsce, lekkoatletyka VIII miejsce, kulturystyka V miejsce, narciarstwo VI miejsce.

Z dużym powodzeniem startowali siatkarki i siatkarze na Mistrzostwach Polski Akademii Rolniczych we Wrocławiu zajmując odpowiednio II i III miejsce. Zespół siatkarzy brał udział w Memoriale im. W. Obuchowicza organizowanym przez Akademię Ekonomiczną plasując się na II miejscu. W turnieju tym grali również pracownicy naszej uczelni, przegrywając z gospodarzami 2: 3. W ramach Małopolskiej Ligi Uczelnianej przeprowadzono mistrzostwa drużyn mieszanych w siatkówce, gdzie reprezentanci naszej AR w składzie: Justyna Bulina (Wydział Technologii Żywności), Paweł Mordoń (Wydział Techniki i Energetyki Rolnictwa), Jacek Fedorczyk (Biotechnologia) wywalczyli I miejsce.

Na wiosnę 2004 r. Klub Uczelniany AZS AR zorganizował imprezy sportowe dla studentów Akademii Rolniczej. Największym zainteresowaniem cieszyły się międzywydziałowe turnieje w piłce siatkowej I roczników oraz piłce nożnej.

Spośród 16 drużyn w siatkówce najlepsze były studentki z zarządzania i marketingu zajmując I miejsce. W skład zwycięskiej drużyny wchodziły: A. Młynarz, M. Niepsuj, A. Brzozowska, M. Mendyka, E. Ropa, J. Rocznińska, M. Jurek. Kolejne medalowe miejsca zajęły drużyny hodowli zwierząt (II), geodezji (III) i ochrony środowiska (IV).

Na boisku przy Wydziale Techniki i Energetyki Rolnictwa rozegrano międzywydziałowy turniej piłki nożnej, w którym walczyło 10 drużyn z naszej uczelni oraz gościnnie zespół Akademii Ekonomicznej. Do fazy finałowej awansowały cztery zespoły a końcowa klasyfikacja wyglądała następująco: I miejsce – WTIER, II miejsce – geodezja (I zespół), III miejsce – Akademia Ekonomiczna, IV miejsce – geodezja (II zespół).

Sporo emocji i śmiechu towarzyszyło zawodom pływackim. Drobną nagrodą mobilizowały nawet tych, którzy słabiej radzili sobie w wodzie.

Podsumowując ubiegły sezon, cieszymy się ze zainteresowanie sportem wśród studentów Akademii Rolniczej ciągle rośnie i mamy nadzieję, że nowy rok akademicki będzie obfitował w dobre wyniki, współzawodnicstwo i zabawę.

Paweł Lisek

FUNDACJA • WSPÓLNOTA NADZIEI •

biuro@farma.org.pl www.farma.org.pl

UL. KRAKUSÓW 1A/43, 30-092 KRAKÓW

TEL. (012) 413-06-69, FAX. (012) 413-29-01

REGON 351617310

NIP 677-21-04-725

KRS 0000115868

FORTIS BANK S.A. I ODDZIAŁ KRAKÓW, UL. LUBICZ 23, 31-503 KRAKÓW, NR 35-160010130002001162049001



Kraków, 31 maja 2004r.

Jego Magnificencja
Prof. dr hab. inż. Zbigniew Ślipek
Rektor Akademii Rolniczej
Al. Mickiewicza 21
31-120 Kraków

Pransmy Panie Rektorze!

W imieniu Fundacji Wspólnota Nadziei, organizacji pożytku publicznego działającej na rzecz osób z autyzmem, składam serdeczne podziękowania za wyrażenie zgody na rozpowszechnienie wśród pracowników Akademii Rolniczej informacji na temat możliwości przekazania 1% podatku dochodowego od osób fizycznych na rzecz wybranej organizacji pożytku publicznego.

Z ogromną radością pragniemy niniejszym zawiadomić, że dzięki tej akcji, zrealizowanej w kwietniu 2004 roku, na konto Fundacji Wspólnota Nadziei wpłynęło **106.940,40** złotych.

Otrzymane wsparcie finansowe umożliwi skorzystanie z pomocy terapeutycznej osobom z autyzmem, które z powodu poważnych zaburzeń rozwojowych często spychane są na margines życia. Wsparcie to przybliży także realizację projektu budowy pierwszego w Polsce i Europie Środkowo-Wschodniej ośrodka pobytu stałego, pracy i terapii dla osób z autyzmem - FARMY ŻYCIA w Więckowicach koło Zabierzowa. Będziemy też mogli wspierać rodziny, którym brakuje sił, by samodzielnie przez wiele lat radzić sobie z trudnymi zachowaniami dzieci.

Dziękujemy raz jeszcze za okazaną życzliwość i zrozumienie.

Z szanami macielu -

Agnieszka Dąbek-Malczyk

Agnieszka Dąbek-Malczyk
Ref. ds Promocji i Organizacji
Fundacji Wspólnota Nadziei

United States Department of Agriculture

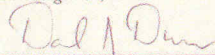
CERTIFICATE OF APPRECIATION

Awarded to

Agricultural University of Krakow, Poland

*For Outstanding Cooperation with the
Agribusiness Teaching Center,
Armenian Agricultural Academy
Internship Program, Summer 2004*

Date August 01, 2004



Daniel Dunn, Education Project Manager

Dyplom przyznany Akademii Rolniczej w Krakowie przez Departament Rolnictwa USA (USDA) za współpracę z Agribusiness Teaching Centre przy Armeńskiej Akademii Rolniczej w Erewaniu



Medal Regionu Rhone Alpes dla Akademii Rolniczej za dotychczasową współpracę. Medal wręczono podczas polsko-francuskiego seminarium pt. „Rozwój obszarów wiejskich i rolnictwa w regionach górskich Małopolski i Rhone Alpes”, które odbyło się 4 października br. w Centrum Kongresowym AR

